



# Riccardo e Angela GUGLIELMI



## **OLTRE LO SCHERMO** IL VIAGGIO DELLA MEDICINA **NELL'ERA DIGITALE**

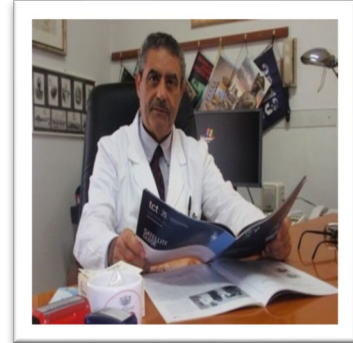
Trattato Completo sulla Telemedicina tra  
**Scienza**, Coscienza e **Innovazione**

# GLI AUTORI

**Riccardo Guglielmi**

**Cardiologo - Giornalista  
Scientifico**

Ordine Medici Bari n° 4064



**Angela Guglielmi**

**Psicologa Psicoterapeuta**

Ordine Psicologi Bari n° 2903



**Copyright © Anno 2026**

**Autori: Riccardo e Angela Guglielmi**

**Tutti i diritti riservati. Questo testo è distribuito gratuitamente e senza scopo di lucro. È vietata qualsiasi manipolazione, riproduzione o distribuzione non autorizzata del contenuto. Gli autori mantengono tutti i diritti su questa pubblicazione.**



**- Distribuzione**



**Care Colleghe, cari Colleghi,**

*siamo davanti a una soglia che non separa più il passato dal futuro, ma che unisce la tradizione clinica alla realtà digitale già presente nelle nostre corsie e nei nostri ambulatori. Con questo trattato vogliamo invitarvi non solo a una lettura, ma a un viaggio: quello della telemedicina intesa come naturale evoluzione dell'atto medico.*

*La filosofia che muove queste pagine affonda le radici nella saggezza dei Grandi Maestri che hanno ispirato questo racconto. Da [Ippocrate](#) a **Leonardo**, fino a **Calvino**, abbiamo cercato di dimostrare che lo schermo non è una barriera, ma un portale. In un'epoca di algoritmi e dati, il nostro compito rimane quello di restare "umani", utilizzando la tecnologia come un amplificatore del nostro genio e della nostra sensibilità. Come amava ricordare **Piero Angela**, "le cose difficili possono essere spiegate in modo semplice". Ed è con questa umiltà che vi invitiamo a farvi portavoce di questa cultura. Divulgare la telemedicina significa rassicurare il paziente, formare il caregiver e semplificare i percorsi di cura senza mai perdere il contatto visivo, anche quando mediato da un sensore.*

*Un pensiero di profonda gratitudine va a chi dedica il proprio tempo al **volontariato**, anima pulsante del nostro sistema. In particolare, un ringraziamento speciale va ad [AMA CUORE Bari](#) per l'impegno costante nella diffusione dei messaggi contenuti in questo testo: la vostra missione è fondamentale per far arrivare questa nuova cultura della salute a ogni cittadino. Grazie a mia figlia **Angela**, psicologa e psicoterapeuta, il cui contributo è stato prezioso per dare valore alla comunicazione efficace, all'ascolto e per sottolineare il ruolo imprescindibile dell'etica. Senza la comprensione profonda delle dinamiche umane, la tecnologia resterebbe un guscio vuoto; Angela ha saputo riempirlo di senso.*

*Infine, un ringraziamento va anche a **Gemini** e al **Dr Tonic**, assistenti di Intelligenza Artificiale, per il contributo nel rendere fluida e stimolante la realizzazione di questo lavoro. Vi invitiamo a leggere queste pagine con curiosità e a condividerle, affinché la medicina del futuro sia, prima di tutto, una medicina della vicinanza.*

*Perché, come recita il nostro impegno quotidiano: **Medicina è Cultura, Medicina è Tecnologia, Medicina è Umanità.***

*Buona lettura*

**Riccardo Guglielmi**

## SOMMARIO

<b><u>Introduzione</u></b> - Il Museo della Memoria e l'Inizio di un Lungo Viaggio	Pag.5
<b><u>Capitolo 1</u></b> - L'Eredità di Ippocrate e l'Amplificatore del Genio Umano	Pag.6
<b><u>Capitolo 2</u></b> - <b>La Televisita:</b> Vedersi con Nuovi Occhi Oltre il Cristallo	Pag.8
<b><u>Capitolo 3</u></b> - <b>Il Teleconsulto:</b> La Sinfonia Digitale dei Camici Bianchi	Pag.13
<b><u>Capitolo 4</u></b> - <b>La Teleconsulenza:</b> Il Filo di Arianna tra Professionisti e Caregiver	Pag.18
<b><u>Capitolo 5</u></b> - <b>La Teleassistenza:</b> Una Guida Gentile nella Vita Quotidiana	Pag.23
<b><u>Capitolo 6</u></b> - <b>Il Telecontrollo:</b> Il Ritmo Rassicurante della Cura Domestica	Pag.27
<b><u>Capitolo 7</u></b> - <b>Il Telemonitoraggio:</b> L'Angelo Custode che non Dorme Mai	Pag.30
<b><u>Capitolo 8</u></b> - <b>Il Salto Quantico:</b> Prevedere il Futuro per Proteggere il Presente	Pag.33
<b><u>Capitolo 9</u></b> - <b>La Bussola del Medico:</b> Navigare tra Responsabilità e Diritto	Pag.36
<b><u>Capitolo 10</u></b> - <b>Il Ponte dell'Empatia:</b> Comunicazione, Psicologia e Management	Pag.39
<b><u>Conclusioni</u></b> - L'Uomo Vitruviano, l'Anima dell'Algoritmo e la Galleria dei Maestri	Pag.42
<b><u>Bibliografia</u></b>	Pag.45
<b><u>Verifica</u></b>	Pag.49
<b><u>Postfazione</u></b>	Pag.54

## **INTRODUZIONE - IL MUSEO DELLA MEMORIA E L'INIZIO DI UN LUNGO VIAGGIO**

Immaginate di camminare, come direbbe Alberto Angela, sulla sommità del Colle Esquilino a Roma, circondati da marmi policromi e statue che sembrano osservarvi con saggezza millenaria. Proprio qui, dove un tempo sorgevano i lussuosi giardini imperiali descritti da Tacito, oggi l'Enpam (Ente nazionale previdenza assistenza dei Medici Italiani) ha scelto di ospitare un [museo unico al mondo](#), il Museo Ninfeo, inaugurato nel 2021 e dedicato a tutti i camici bianchi che hanno dato la vita durante la tempesta della pandemia Covid-19.

Questo luogo non è solo un omaggio al passato; è una **felice coincidenza tra scoperta e memoria**. Esso rappresenta la necessità vitale di ricercare un equilibrio tra la tradizione della medicina, che affonda le radici in Ippocrate, e il suo rinnovamento continuo attraverso le tecnologie elettroniche e digitali. Questo trattato nasce da qui: dalla consapevolezza che la telemedicina non è una "fuga" dal paziente, ma un modo per stargli ancora più vicino, anche quando la distanza fisica sembra incolmabile. È un viaggio didattico che ci porterà a scoprire come le macchine possano diventare alleate della nostra coscienza professionale.

Questo trattato prende avvio idealmente proprio da questo luogo di memoria, per proporre un percorso che unisce tradizione, innovazione e umanità. L'intento è quello di offrire a medici di ogni generazione, volontari e pazienti uno strumento di riflessione e crescita, in un'epoca in cui la medicina si trova a confrontarsi con nuove sfide e opportunità.

La **telemedicina**, tema centrale di questo lavoro, viene presentata non solo come evoluzione tecnologica, ma soprattutto come risposta concreta ai bisogni di prossimità e accessibilità delle cure, in particolare per i pazienti affetti da patologie croniche e per le realtà associative impegnate nel volontariato. Attraverso un linguaggio chiaro, empatico e comunicativo, il trattato intende favorire la condivisione di esperienze, competenze e valori, promuovendo una medicina sempre più inclusiva e orientata alla relazione.

In questo percorso, la tecnologia si mette al servizio della vocazione medica, senza mai perdere di vista l'ascolto, la solidarietà e la speranza che da sempre animano la professione.

## **CAPITOLO1 - L'EREDITÀ DI IPPOCRATE E L'AMPLIFICATORE DEL GENIO UMANO**

Oltre duemila anni fa, Ippocrate gettava le fondamenta della medicina moderna, insegnando che il compito del medico non si limita alla diagnosi o alla terapia, ma comprende una comprensione profonda della storia del paziente, l'interpretazione dei segni attuali e la capacità di prevedere gli sviluppi futuri. Questa triade, oggi, viene potenziata da strumenti che vanno ben oltre l'immaginazione del passato: le tecnologie digitali e, soprattutto, l'Intelligenza Artificiale (IA)

L'IA non rappresenta una semplice moda o una scorciatoia per alleggerire il lavoro del medico, ma si configura come un vero **“amplificatore del genio umano”**, capace di esplorare dimensioni cliniche che sarebbero rimaste nascoste. Prendendo come esempio la gestione delle malattie croniche, come il diabete o l'insufficienza cardiaca, l'IA permette di analizzare in tempo reale i dati raccolti da dispositivi indossabili o app dedicate. In questo modo, è possibile rilevare variazioni minime nei parametri glicemici o nei segni di scompenso, anticipando episodi acuti e adattando la terapia in modo tempestivo e personalizzato

In cardiologia, l'applicazione pratica dell'IA è già una realtà quotidiana. Algoritmi di machine learning<sup>1</sup> sono in grado di analizzare milioni di tracciati ECG e individuare pattern che segnalano il rischio di fibrillazione atriale o aritmie ventricolari, anche in pazienti asintomatici. Un esempio concreto è la stratificazione del rischio nei pazienti con insufficienza cardiaca: grazie all'analisi integrata di dati clinici, laboratoristici e di imaging, l'IA può suggerire interventi mirati, ottimizzando il follow-up e riducendo le ospedalizzazioni. Un altro esempio è il supporto alla diagnosi delle sindromi coronariche acute: l'IA può interpretare in pochi secondi immagini di angiografie coronariche, identificando stenosi critiche che potrebbero sfuggire all'occhio umano.

Ma come si è arrivati a questo nuovo paradigma induttivo-probabilistico? Storicamente, la medicina si è basata su un approccio deduttivo: si partiva da una teoria o da un'ipotesi (ad esempio, “l'ipertensione causa danno d'organo”) e si cercava di confermarla attraverso l'osservazione. Questo metodo, per quanto efficace, si

---

<sup>1</sup> Machine learning: insieme di tecniche di intelligenza artificiale che permettono a un sistema informatico di "apprendere" da grandi quantità di dati, riconoscendo pattern e relazioni senza essere stato programmato esplicitamente per ogni compito. In medicina, il machine learning viene utilizzato per analizzare dati clinici complessi, supportare la diagnosi, prevedere rischi e personalizzare trattamenti in modo adattivo 🤖

fondava sull'idea che una causa producesse sempre un effetto prevedibile. Tuttavia, la complessità delle patologie croniche e la variabilità individuale hanno reso evidente la necessità di un approccio più flessibile.

Con l'avvento dei big data e della potenza di calcolo, la medicina ha iniziato a ragionare in termini induttivi: si raccolgono enormi quantità di dati e si lascia che sia la macchina a trovare correlazioni, anche in assenza di una teoria preesistente. L'IA, infatti, non parte da un'ipotesi, ma "impara" dai dati, scoprendo pattern e relazioni che possono suggerire nuove strategie diagnostiche o terapeutiche. In cardiologia, ad esempio, l'analisi di database di milioni di pazienti ha permesso di identificare nuovi marker prognostici e di perfezionare i modelli di predizione del rischio, superando i limiti degli score tradizionali.

In questo scenario, il ruolo del medico resta centrale: l'IA suggerisce, ma non decide. Solo il medico può interpretare i dati alla luce della storia personale, dei valori e delle aspettative del paziente. L'etica e la relazione umana rimangono il cuore della professione, e il compito più grande è proprio quello di trasformare il dato in cura, mantenendo sempre vivo lo spirito ippocratico.

**Sintesi** Oltre duemila anni fa, Ippocrate insegnava che il compito del medico è descrivere il passato, comprendere il presente e prevedere il futuro. Oggi, questa triade si riveste di una nuova potenza grazie all'**Intelligenza Artificiale (IA)**. Ma attenzione: l'IA non deve essere vista come una minaccia o un'alternativa al medico, bensì come un **immenso amplificatore delle potenzialità professionali**.

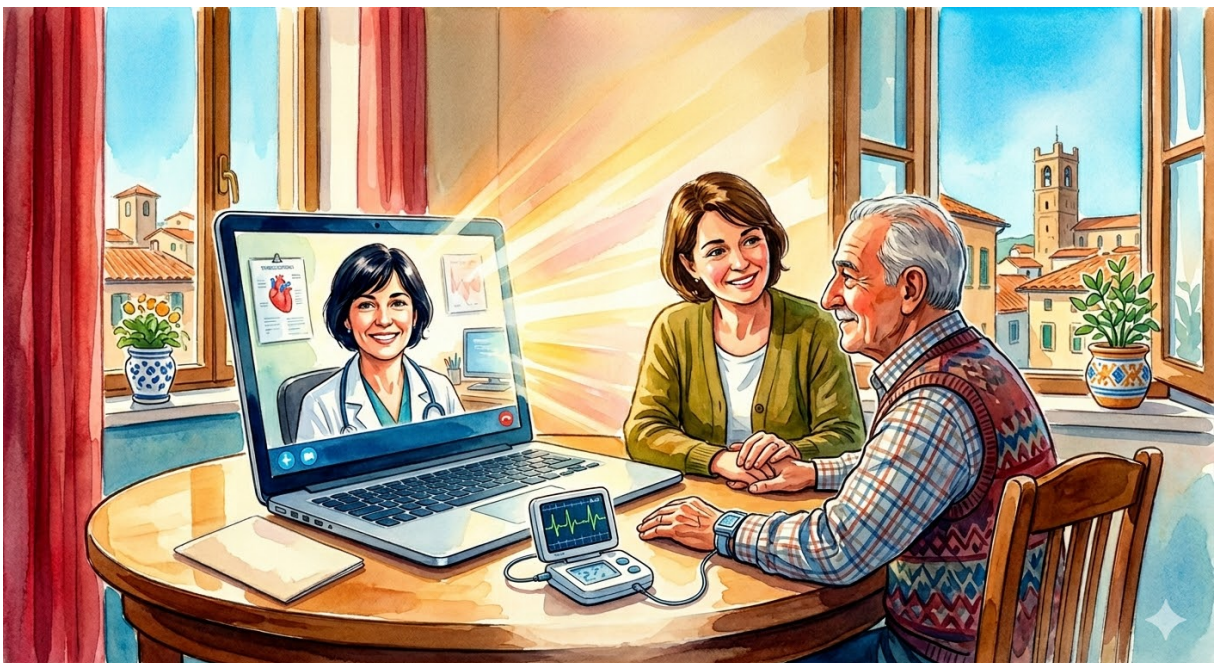
Mentre il metodo scientifico classico è logico-deduttivo — basato sull'ipotesi che una causa produca un effetto deterministico — l'IA introduce un approccio **induttivo-probabilistico**. Essa ha la capacità sovrumana di esaminare "masse sterminate di dati", trovando correlazioni che all'occhio umano apparirebbero invisibili. Tuttavia, è proprio qui che entra in gioco la "**scienza e coscienza**" del medico: abbiamo il dovere di "perimetrare eticamente" lo sviluppo di questi algoritmi. L'etica, in fondo, è l'applicazione del buon senso: fare la cosa giusta, al momento giusto, con gli strumenti giusti, rispettando l'irripetibilità della relazione tra medico e paziente. La sfida è integrare il calcolo della probabilità con l'intuito clinico, trasformando il dato freddo in una cura calda e umana.

## **CAPITOLO2 - LA TELEVISITA: VEDERSI CON NUOVI OCCHI OLTRE IL CRISTALLO**

Se il primo capitolo ci ha permesso di osservare come l'Intelligenza Artificiale funga da amplificatore del genio umano, è nella **televisita** che la tecnologia si fa carne, o meglio, si fa presenza digitale. Essa rappresenta forse l'atto più denso di valore simbolico nell'intero panorama della sanità digitale: è l'evoluzione contemporanea di quell'incontro millenario tra chi soffre e chi cura, un ponte gettato oltre la distanza fisica per preservare la continuità dell'assistenza.

### **2.1 L'Inquadramento Normativo e la Definizione dell'Atto**

La televisita non è una semplice videochiamata, né un contatto informale mediato da una webcam. In Italia, la sua identità è rigorosamente scolpita dall'**Accordo Stato-Regioni del 17 dicembre 2020**, recepito integralmente dalle autorità sanitarie come pilastro della telemedicina moderna. Sotto il profilo tecnico-giuridico, essa è definita come un atto medico sincrono, un'interazione in tempo reale dove il professionista e il paziente si guardano e comunicano attraverso una piattaforma sicura, spesso coadiuvati dalla presenza silenziosa e fondamentale del caregiver.



- **Fig.1** La Televisita: *vedersi oltre lo schermo*

È fondamentale operare una distinzione semantica e operativa: mentre la videochiamata estemporanea ricade spesso nella categoria della teleconsulenza, la televisita è un atto clinico a tutti gli effetti, che deve garantire la tracciabilità delle

informazioni attraverso la memorizzazione dei dati in formato elettronico, idealmente confluendo nel **Fascicolo Sanitario Elettronico (FSE)**.

## **2.2 Il Principio di Appropriatezza: I Confini del Cristallo**

La tecnologia, per quanto avanzata, possiede confini invalicabili dettati dalla natura stessa della medicina. La parola d'ordine, come suggerito dal Gruppo di Consensus Nazionale sulla Telecardiologia, è **appropriatezza**. Il "cristallo" dello schermo non può e non deve essere l'unico prisma attraverso cui vivere il rapporto medico-paziente. Le linee guida sono chiare: la televisita non può sostituire automaticamente la prima visita in presenza, momento in cui l'esame obiettivo fisico e il contatto tattile rimangono insostituibili per una corretta inquadratura diagnostica.

Tuttavia, all'interno di un percorso di cura già avviato, essa diventa uno strumento di libertà e precisione. Pensiamo a pazienti come **Amir**, la cui stanchezza cronica richiede una valutazione costante dei parametri, o a **Lucia**, che convive con una patologia nota e necessita di un monitoraggio dell'evoluzione clinica. In questi scenari, la televisita permette di analizzare esami e referti in tempo reale, risparmiando a persone fragili l'onere di spostamenti faticosi e spesso inutili, trasformando la casa del paziente in un punto nodale della rete assistenziale.

## **2.3 L'Esempio di Amir: La Gestione della Complessità e del Sintomo vago**

Il caso di **Amir** ci permette di esplorare la televisita non solo come controllo, ma come strumento di triage avanzato. Amir è un paziente di 54 anni che riferisce una stanchezza cronica ingravescente, un sintomo che in medicina può spaziare dalla banale astenia stagionale a segnali precoci di scompenso cardiaco o anemia sideropenica.

Attraverso il "cristallo" dello schermo, il medico non si limita a un colloquio verbale. In una televisita strutturata secondo i protocolli ISS, il professionista guida Amir (o il suo caregiver) in una serie di auto-rilevazioni monitorate: la misurazione della pressione arteriosa, della frequenza cardiaca e, se il paziente dispone di dispositivi certificati, la trasmissione di un tracciato elettrocardiografico a singola derivazione.

In questo contesto, la televisita diventa un atto di **razionalizzazione delle risorse**. Se Amir visse in una zona periferica o avesse difficoltà motorie, lo spostamento fisico per un primo colloquio conoscitivo rappresenterebbe un onere sproporzionato. La tecnologia permette invece di analizzare in tempo reale gli ultimi esami ematochimici

condivisi sulla piattaforma, valutando se la "stanchezza" sia legata a una scarsa aderenza alla terapia antipertensiva o a un reale deterioramento della funzione pompa. Il medico, osservando il colorito del volto e il ritmo del respiro durante la conversazione video, può decidere con cognizione di causa se procedere con una prescrizione farmacologica a distanza o se, data la sospetta turgidità delle giugulari visibile in video, Amir debba essere indirizzato urgentemente a un esame obiettivo fisico e a un'ecocardiografia in presenza.

#### **2.4 L'Esempio di Lucia: La Continuità Assistenziale nella Cronicità nota**

**Lucia**, 72 anni, rappresenta invece il cuore pulsante della telemedicina applicata alla cronicità: la stabilità nel tempo. Affetta da una valvulopatia stabilizzata e ipertensione, Lucia necessita di una sorveglianza periodica che non giustifica, in assenza di acuzie, lo stress di un trasporto sanitario o l'attesa in ambienti ospedalieri affollati.

Per Lucia, la televisita è l'appuntamento che "entra in casa". Il medico ha già a disposizione il trend dei dati raccolti tramite il telemonitoraggio dei giorni precedenti. Durante la seduta, l'interazione si focalizza sull'**educazione terapeutica** e sulla verifica della stabilità clinica. Il professionista può chiedere a Lucia di mostrare il gonfiore delle caviglie (edemi declivi) alla telecamera o di pesarsi in diretta per verificare l'eventuale ritenzione idrica, segno tipico di un cuore che fatica.

In questo scenario, il linguaggio accademico si fonde con la narrazione: la televisita per Lucia non è una fredda analisi di dati, ma un colloquio clinico che rinforza l'alleanza terapeutica. Il documento di consensus sottolinea come questa modalità aumenti l'**empowerment del paziente**: Lucia si sente parte attiva del processo di cura, imparando a riconoscere i "segnali sentinella" della propria patologia. Il medico utilizza il tempo risparmiato dalla burocrazia fisica per approfondire l'anamnesi farmacologica, assicurandosi che Lucia non stia assumendo farmaci da banco che potrebbero interferire con la sua terapia cardiologica, garantendo così una sicurezza clinica che la distanza fisica, paradossalmente, aiuta a rendere più costante e capillare.

Se la norma definisce il perimetro, sono le storie di Amir e Lucia a dare sostanza all'appropriatezza clinica. Amir, con la sua stanchezza enigmatica, incarna la sfida della diagnosi differenziale mediata dal video, dove l'occhio del clinico deve farsi più acuto per sopperire alla mancanza del tatto. Lucia, al contrario, rappresenta il successo della medicina di prossimità, dove il monitoraggio costante trasforma la casa in un luogo di cura sicuro, riducendo le ospedalizzazioni e migliorando la qualità della vita residua.

## 2.5 La Pratica Clinica in Cardiologia

Nel dominio specifico della cardiologia, la televisita trova una collocazione d'eccellenza nel **follow-up delle patologie croniche**, quali lo scompenso cardiaco, le aritmie o la cardiopatia ischemica. Essa consente allo specialista di:

- Effettuare controlli programmati e monitorare la stabilità clinica.
- Rimodulare le terapie farmacologiche, con particolare riferimento ai farmaci sottoposti a monitoraggio AIFA.
- Valutare congiuntamente al paziente i risultati di esami strumentali precedentemente eseguiti, come ECG dinamici o monitoraggi pressori.

Il medico rimane l'unico arbitro e titolare della decisione clinica: è sua la responsabilità di stabilire se l'esame obiettivo a distanza — limitato dall'assenza della palpazione e della percussione, e potenzialmente influenzato da variabili ambientali come la scarsa illuminazione — sia sufficiente. Qualora il dubbio diagnostico persista, il professionista ha il dovere etico e clinico di richiamare il paziente in ambulatorio per un approfondimento fisico tradizionale.

## 2.6 Etica, Sicurezza e Qualità

L'attivazione di un servizio di televisita richiede una rigorosa analisi preliminare delle risorse. Non si tratta solo di possedere un software, ma di garantire che l'infrastruttura tecnologica rispetti gli standard di sicurezza e privacy imposti dalle normative europee. Il Gruppo di Consensus raccomanda che ogni prestazione sia preceduta da un **consenso informato** specifico, assicurando che il paziente e il caregiver siano stati adeguatamente formati all'uso degli strumenti digitali.

In questo "viaggio oltre lo schermo", la sfida è integrare il dato freddo della tecnologia con la "scienza e coscienza" del medico. La televisita non è una sottrazione di cura, ma un'aggiunta di prossimità. È l'occhio del medico che, pur non potendo toccare, impara a vedere meglio attraverso il racconto del paziente e la precisione dei dati trasmessi, mantenendo sempre viva l'umanità dell'incontro, anche quando mediato da un segnale digitale. In conclusione, la televisita ci insegna a "vedersi con nuovi occhi". Non sostituisce il medico, ma ne estende lo sguardo. È l'occhio del clinico che, pur non potendo toccare fisicamente il paziente, impara a coglierne i segnali attraverso il

racconto e la precisione del dato digitale, trasformando la distanza in una nuova forma di vicinanza, sempre nel segno dello spirito ippocratico.

**Sintesi** La televisita cardiologica rappresenta un atto medico sincrono regolato dall'Accordo Stato-Regioni del 2020. Essa è uno strumento di **appropriatezza clinica** indicato principalmente per il follow-up di patologie croniche, permettendo la revisione di esami e l'aggiustamento terapeutico senza onerosi spostamenti per il paziente. Rimane centrale la responsabilità del medico nel decidere i limiti del monitoraggio a distanza, garantendo sempre la sicurezza e la qualità del percorso di cura attraverso l'integrazione di dati oggettivi e relazione umana.

### **Bibliografia di riferimento**

1. Conferenza Permanente per i rapporti tra lo Stato, le Regioni e le Province Autonome di Trento e Bolzano. Accordo tra il Ministro della salute, le Regioni e le Province Autonome di Trento e Bolzano sul documento recante "Indicazioni nazionali per l'erogazione di prestazioni in telemedicina". Atti n. 215/CSR, 17 dicembre 2020.
2. Gabbrielli F, per il Gruppo di Consensus Nazionale sulla Telecardiologia. Documento di consensus nazionale sulla telemedicina per le patologie cardiovascolari: indicazioni per la teleriabilitazione e il telemonitoraggio. Roma: Istituto Superiore di Sanità; 2023. (Rapporti ISTISAN 23/21).
3. McDonagh TA, Metra M, Adamo M, Gardner RS, Baumbach A, Böhm M, et al. 2021 ESC Guidelines for the diagnosis and treatment of acute and chronic heart failure. *Eur Heart J.* 2021;42(36):3599-726.
4. Varma N, Ricci RP, Boriani G, De Ponti R, Piccini JP, Epstein AE, et al. 2020 International Society for Holter and Noninvasive Electrocardiology (ISHNE) / Heart Rhythm Society (HRS) / European Heart Rhythm Association (EHRA) / Asia Pacific Heart Rhythm Society (APHRS) collaborative statement on mHealth in Arrhythmia Management: Digital Medical Tools for Heart Rhythm Professionals. *Europace.* 2020;22(11):1753.
5. Ministero della Salute. Decreto 21 settembre 2022. Approvazione delle linee guida per i servizi di telemedicina - Requisiti funzionali e livelli di servizio. *Gazzetta Ufficiale Serie Generale n. 256, 02-11-2022.*

## **CAPITOLO3 - IL TELECONSULTO: LA SINFONIA DIGITALE DEI CAMICI BIANCHI**

Se la televisita è l'incontro a due, lo spazio intimo in cui il medico varca la soglia digitale della casa del paziente, il **teleconsulto** è una città invisibile fatta di fili, frequenze e intelligenze connesse. È la massima espressione della collegialità: una piazza sospesa dove i medici non si limitano a passarsi informazioni come messaggi in una bottiglia, ma interagiscono, dialogano e costruiscono architetture di cura basandosi su evidenze che hanno la solidità del marmo e la velocità della luce.

### **3.1 La Piazza delle Evidenze: Oltre l'Eco del Passaparola**

Per secoli, il consulto tra colleghi è stato un esercizio di memoria e di racconto: un medico narrava a un altro ciò che aveva visto, udito o toccato, e in questo passaggio di testimone verbale, inevitabilmente, qualche sfumatura andava perduta, come un'immagine che sbiadisce a ogni fotocopia. Oggi, il teleconsulto spezza questa catena di approssimazioni.

In questa nuova geografia clinica, il dato non è più un semplice numero annotato a margine di una cartella, ma un frammento di verità oggettiva che viaggia intatto nello spazio. Se un tempo il cardiologo doveva fidarsi dell'orecchio del collega che descriveva un "ritmo galoppante", oggi il teleconsulto permette di "stendere" il battito cardiaco sul tavolo digitale di entrambi. Non ci si scambia più un'impressione, ma un **oggetto digitale trasparente**: non più l'eco di un soffio riferito, ma il file audio puro di quella turbolenza cardiaca; non più la descrizione di un'anomalia, ma il video della valvola che danza sul monitor dello specialista a chilometri di distanza.

È una grammatica fatta di onde, picchi e frequenze: il file DICOM<sup>2</sup> di un'ecocardiografia non è solo una sequenza di ombre grigie, ma un volume navigabile che lo specialista può sezionare a distanza, trovando in quel movimento di valvole la conferma a un sospetto clinico. Questa "condivisione della visione" trasforma il teleconsulto in una chirurgia del pensiero: i medici non parlano più *del* paziente, ma operano insieme sulla sua immagine digitale, riducendo l'errore umano che si annida

---

<sup>2</sup> **DICOM (Digital Imaging and Communications in Medicine)**

Il **DICOM** è lo standard internazionale che definisce le modalità per l'archiviazione, la gestione e la trasmissione di informazioni di imaging medico e dati correlati. Introdotto originariamente per uniformare i messaggi tra apparecchiature di produttori diversi, esso rappresenta oggi il linguaggio universale della radiologia e della cardiologia digitale

nelle pieghe del racconto verbale. Come indicato dal **Rapporto ISTISAN 23/21**, questa nitidezza rende superflua la mediazione del racconto: i medici guardano insieme la stessa realtà, abitano lo stesso dato, eliminando il rischio del "passaparola" per abbracciare la certezza della visione condivisa. Il dato diventa così l'unico esperanto possibile tra professionisti di diverse discipline.

### 3.2 Il Tempo Sospeso: Sincronia e l'Arte dell'Asincrono

Esiste una geometria variabile nel tempo del teleconsulto. Immaginiamo un quadrante d'orologio dove le lancette possono muoversi all'unisono o attendersi l'una con l'altra. In **modalità asincrona**, la medicina sfida la tirannia del presente. Lo specialista non deve necessariamente essere al telefono nello stesso istante del medico curante; egli entra nella stanza virtuale quando il suo studio glielo permette, esamina i reperti, riflette nel silenzio della propria competenza e depone il suo parere come un tassello in un mosaico.



- **Fig.2** Il Teleconsulto: *la tecnologia che non sradica l'uomo dal suo territorio, ma lo connette al mondo restando fedele alle proprie radici*

Tuttavia, quando la complessità lo richiede, il tempo si fa **sincrono**. È qui che avviene il miracolo della multidisciplinarietà: diversi camici bianchi, distanti nello spazio ma vicini nell'intento, si ritrovano in un istante unico per discutere un caso. Se il paziente è presente, questa sinfonia diventa una "visita telematica multidisciplinare": il malato

non è più l'oggetto di una discussione che avviene altrove, ma il centro di un consesso di saggi che tessono, davanti ai suoi occhi, la trama della sua guarigione.

### 3.3 La Storia di Marco: Il Viaggio di un Paziente Immobile

Prendiamo il caso di **Marco**, un uomo la cui esistenza è scandita dal ritmo altalenante del diabete e dalle ombre di una cardiopatia sospetta. Nella geografia sanitaria tradizionale, Marco sarebbe un viaggiatore affaticato, un moderno pellegrino costretto a percorrere sentieri tortuosi tra l'ambulatorio del medico di base, la sala d'attesa dell'endocrinologo e la corsia del cardiologo, portando con sé il fardello di cartelle cartacee spesso lacunose e incoerenti.

Nel teleconsulto, questa geografia si capovolge: Marco diventa il centro immobile di un sistema che si muove per lui. Il suo medico di base convoca, in quella piazza digitale, l'endocrinologo, il cardiologo e il nutrizionista. Gli specialisti non osservano più Marco attraverso il vetro opaco di un racconto riferito, ma analizzano i dati vivi dei suoi sensori glicemici e le immagini cristalline dei suoi referti. In questa agorà non esistono silenzi o ritardi: la decisione medica non cade dall'alto come un verdetto isolato, ma emerge da una **stratificazione di saperi**.

La vicenda di Marco ci insegna che la cura non è una linea retta, ma una costruzione polifonica. Quando l'endocrinologo osserva sul monitor un picco glicemico post-prandiale e, quasi nello stesso istante, il cardiologo nota una lieve flessione della FE<sup>3</sup> frazione d'eiezione, tra le due intelligenze avviene un cortocircuito che la medicina analogica faticava a riprodurre. Non è un semplice scambio di opinioni, ma una "fusione a freddo" di competenze: il nutrizionista non si limita a sottrarre zuccheri, ma calibra il carico di carboidrati sapendo che il cuore di Marco deve gestire un volume di liquidi delicatissimo.

Il teleconsulto permette di vedere Marco non come una somma di organi separati — il pancreas per uno, il miocardio per l'altro — ma come un sistema complesso dove ogni variazione di un parametro fa vibrare l'intera struttura. Il risultato per il paziente non è una collezione di tre fogli diversi e talvolta contraddittori, ma una **risposta coordinata**, una sintesi superiore che ha il sapore della precisione e la forza della rassicurazione. Il referto finale non è una somma di pareri, ma un'opera corale: questa

---

<sup>3</sup> **Frazione d'eiezione (FE):** Parametro espresso in percentuale che indica l'efficienza con cui il cuore pompa il sangue fuori dai ventricoli a ogni battito. È uno dei dati fondamentali condivisi in telecardiologia (Rapporto ISTISAN 23/21) per valutare la funzione contrattile del miocardio

è la vera "Sinfonia Digitale", la capacità di trasformare la specializzazione, che spesso isola, in una connessione che potenzia la vita.

### **3.4 La Responsabilità nella Rete: Scienza e Trasparenza**

Non bisogna però confondere questa agilità con la leggerezza. Il teleconsulto è un atto di estremo rigore deontologico. Come sancito dal quadro normativo italiano, ogni "nota" di questa sinfonia deve essere registrata, ogni parere deve essere tracciato e confluire nel **Fascicolo Sanitario Elettronico**.

Il medico che richiede il consulto resta il custode della salute del paziente, ma lo specialista che offre la sua consulenza firma un patto di responsabilità sul dato analizzato. È una catena di fiducia che si fortifica attraverso la tecnologia, dove la burocrazia cede il passo all'efficacia e il tempo del medico viene restituito alla sua funzione più alta: pensare, analizzare, curare. In questa sinfonia digitale, l'umanità del medico non è sostituita, ma potenziata dalla capacità di chiedere aiuto, di confrontarsi, di non essere mai solo davanti al mistero della malattia.

**Sintesi** Il teleconsulto è l'architettura digitale della collegialità medica. Superando i limiti del colloquio verbale, esso permette a professionisti diversi di operare su dati oggettivi e condivisi (audio, video, parametri bio-umoral) in modalità sincrona o asincrona. Questa pratica non solo ottimizza i tempi clinici, ma garantisce a pazienti complessi e multidisciplinari una risposta diagnostica e terapeutica univoca, precisa e di altissimo profilo scientifico, elevando la casa del paziente a luogo di eccellenza assistenziale.

### **Bibliografia di riferimento**

1. Gabbrielli F, per il Gruppo di Consensus Nazionale sulla Telecardiologia. Documento di consensus nazionale sulla telemedicina per le patologie cardiovascolari: indicazioni per la teleriabilitazione e il telemonitoraggio. Roma: Istituto Superiore di Sanità; 2023. (Rapporti ISTISAN 23/21).
2. Conferenza Permanente per i rapporti tra lo Stato, le Regioni e le Province Autonome di Trento e Bolzano. Accordo recante "Indicazioni nazionali per l'erogazione di prestazioni in telemedicina". Atti n. 215/CSR, 17 dicembre 2020.

3. Scott RE, Mars M. Principles and Framework for eHealth Strategy Development. *J Med Internet Res.* 2013;15(7):e155.
4. Klersy C, De Silvestri A, Gabutti G, et al. A meta-analysis of remote monitoring of heart failure patients. *J Am Coll Cardiol.* 2009;54(18):1683-94.
5. Ministero della Salute. Decreto 21 settembre 2022. Approvazione delle linee guida per i servizi di telemedicina - Requisiti funzionali e livelli di servizio. GU n. 256, 02-11-2022.

## **CAPITOLO4 - LA TELECONSULENZA: IL FILO DI ARIANNA TRA PROFESSIONISTI E CAREGIVER**

Se il teleconsulto è la sinfonia dei medici che dialogano nelle alte sfere del sapere specialistico, la **teleconsulenza** è il pane quotidiano della cura. È l'atto che scende nelle stanze dove si combatte la battaglia silenziosa contro la cronicità, diventando quel "filo di Arianna" che permette a chi assiste di non smarrirsi nel labirinto di una sanità sempre più complessa.

### **4.1 Una Distinzione di Sguardi: Teleconsulto vs Teleconsulenza**

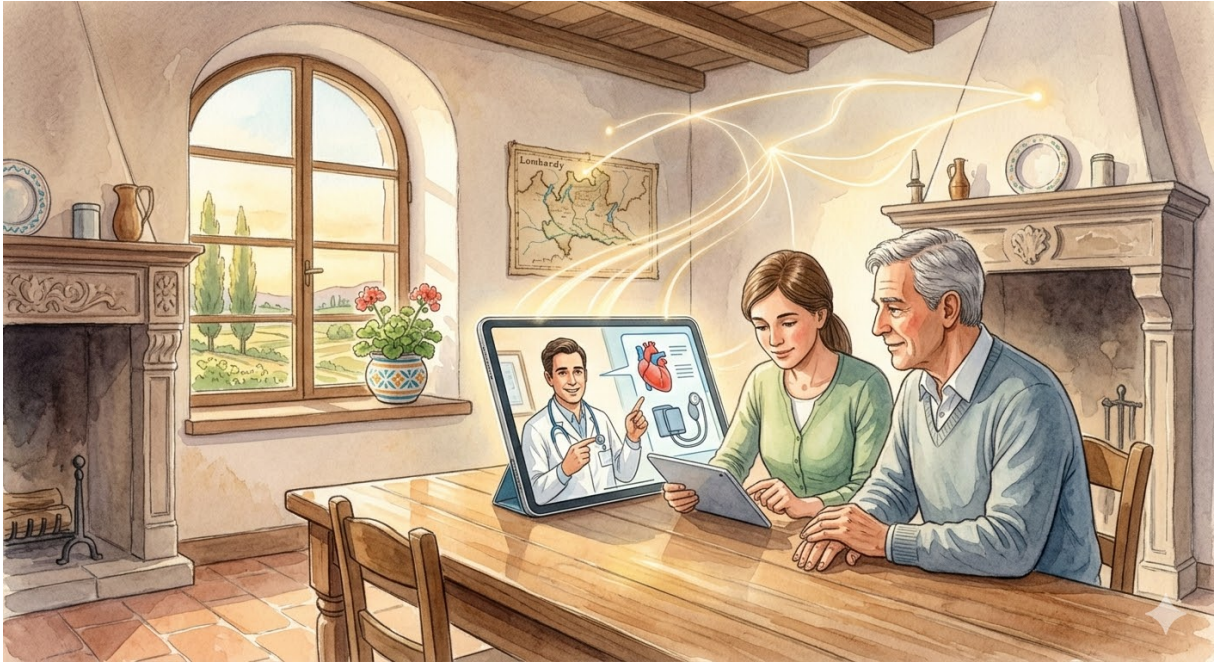
Prima di addentrarci in questo scenario, è doveroso operare una distinzione che non è solo semantica, ma profondamente operativa. Mentre il *teleconsulto* è un dialogo tra pari (medico con medico) volto a definire una diagnosi o una terapia, la **teleconsulenza** apre il sipario sulla multidisciplinarietà del territorio.

Essa è l'interazione a distanza tra professionisti sanitari di diverse estrazioni — il case manager, l'infermiere, il tecnico di radiologia — o tra questi e le figure che gravitano attorno al paziente: i familiari e i **caregiver**. Se il primo è un consesso di scienziati, la seconda è un'alleanza di operatori. Nella teleconsulenza, il sapere fluisce verticalmente e orizzontalmente per garantire che l'assistenza non si interrompa mai, nemmeno davanti alla porta di casa.

### **4.2 Il Caregiver: L'Eroe Silenzioso e la Guida Digitale**

In questo ecosistema emergono figure fondamentali che Manzoni avrebbe descritto con amorevole precisione: coloro che, pur non avendo titoli accademici, portano sulle spalle il peso della cura domestica. La teleconsulenza è lo strumento che rompe l'isolamento di queste persone, operando una vera e propria "conversione" del familiare. Se prima il caregiver si muoveva nell'incertezza, temendo che ogni gesto potesse recare danno, il filo digitale agisce come un **tutor invisibile**.

Non è solo un comando impartito da lontano, ma un travaso di sicurezza. L'infermiere o il tutor non dicono solo "cosa fare", ma spiegano il "perché", trasformando l'ansia del profano nella consapevolezza dell'alleato. È qui che la tecnologia si fa "provvidenza": permette a una figlia o a un compagno di diventare parte attiva del processo di guarigione, restituendo dignità al ruolo di chi assiste. Il caregiver non è più un naufrago in un mare di prescrizioni, ma un nocchiere che segue una rotta tracciata da una bussola professionale sempre accesa.



- **Fig.3** La cura a domicilio *Telemedicina e assistenza familiare in un acquerello lombardo*

Immaginiamo una scena di ordinaria fragilità: un'abitazione italiana, una stanza inondata di luce dove un caregiver deve affrontare una medicazione complessa o la gestione di un dispositivo elettromedicale. Qui, il "filo digitale" si manifesta: un infermiere territoriale, tramite una piattaforma sicura, guida le mani del caregiver in tempo reale. Non è una semplice chiamata: è una **supervisione professionale** che trasforma un momento di ansia in un atto di cura sicuro. L'infermiere non "vede" solo la ferita, ma istruisce, rassicura e valida l'operato, elevando la qualità della vita di chi cura e di chi è curato. Questa interazione trasforma lo smartphone o il tablet in un presidio medico-chirurgico, dove la luce del pixel diventa lo strumento per leggere il progresso della vita che resiste alla malattia.

#### **4.3 La Pragmatica della Collaborazione Territoriale**

La teleconsulenza non si limita a guidare le mani del profano, ma si estende come un sistema di vasi comunicanti tra i professionisti stessi. È il caso del tecnico di radiologia che, operando nell'intimità di un domicilio, si confronta in videochiamata con l'infermiere case manager: un dialogo tecnico per risolvere un'incompatibilità o per coordinare, con millimetrica cura, il posizionamento del paziente.

Dobbiamo intendere la condivisione di immagini in questo contesto non come un semplice sussidio, ma come un vero **atto di testimonianza clinica**. Nel

monitoraggio di una lesione cutanea o di un edema, l'immagine ad alta risoluzione catturata dall'operatore domiciliare non è un fugace scatto fotografico: è un **dato telemetrico**<sup>4</sup>. Attraverso lo schermo, lo specialista può misurare i margini, valutare il colorito dei tessuti e osservare la profondità della piaga, proprio come se fosse chino sul letto del malato, con la stessa attenzione che un tempo si riservava alla lettura dei "segni" naturali.

Questa "verità digitale" permette di decidere, con la certezza della prova, se una terapia stia portando i frutti sperati o se sia necessario un repentino cambio di rotta. In questo modo, la teleconsulenza trasforma lo smartphone o il tablet in un vero e proprio **presidio medico-chirurgico**, dove la luce del pixel diventa lo strumento per leggere il progresso della vita che resiste alla malattia.

Come fermamente sottolineato dal **Rapporto ISTISAN 23/21**, la base di questa interazione risiede esclusivamente nella condivisione del dato oggettivo. Senza lo scambio di immagini ad alta fedeltà o di parametri clinici certificati, la teleconsulenza rischierebbe di scivolare nell'informalità di un parere vago. La tecnologia impone invece il ritorno all'evidenza: la foto della lesione, il video della deambulazione, il battito registrato dal saturimetro. Questa condivisione non è un accessorio del mestiere, ma il pilastro che conferisce **valore clinico e legale** all'atto, garantendo che ogni consiglio fornito a distanza sia fermamente ancorato alla realtà viva del paziente.

#### 4.4 Il Perimetro della Programmazione

È fondamentale chiarire un confine etico e clinico: la teleconsulenza è una **prestazione programmata**. Essa abita il tempo della gestione ordinaria, della cronicità che richiede pazienza e metodo. Non è, e non deve essere, un surrogato del soccorso d'urgenza.

Mentre il pronto soccorso agisce nella tempesta dell'imprevisto, la teleconsulenza lavora per evitare che quella tempesta scoppi. È una medicina della prevenzione e del monitoraggio costante che, lungi dal sostituire il contatto umano, lo potenzia, fornendo al caregiver e ai professionisti del territorio la certezza di non essere mai abbandonati

---

<sup>4</sup> Il **dato telemetrico in Telemedicina**: Si riferisce alla trasmissione di dati misurabili e oggettivi (immagini digitalizzate, segnali bioelettrici) che permettono una valutazione quantitativa a distanza, superando la soggettività della descrizione verbale.

a se stessi. In questo "filo" digitale si ritrova la moderna provvidenza della tecnica: una mano che guida, una voce che istruisce, uno sguardo che vigila oltre la distanza.

### **BOX VALORIALE: I Pilastri della Teleconsulenza Domiciliare**

La teleconsulenza non è un semplice trasferimento di compiti, ma una **restituzione di potere e dignità** a chi vive accanto al malato. Essa si regge su tre cardini fondamentali che ne definiscono il valore civile e clinico:

- **L'Abilitazione (Empowerment):** La telemedicina non "scarica" la responsabilità sulla famiglia, ma la trasforma. Grazie al supporto costante, il caregiver cessa di essere un esecutore timoroso per diventare un alleato consapevole. La "bussola professionale" fornita dal centro remoto toglie il familiare dall'isolamento, offrendo un travaso di sicurezza che rende l'assistenza domiciliare un atto di amore guidato dalla scienza.
- **La Morale del Pixel:** La precisione dell'immagine digitale ad alta risoluzione non è solo un requisito tecnico, ma un impegno etico. La "luce del pixel" permette di onorare la verità del corpo malato anche a distanza, garantendo che ogni decisione sia presa su prove certe. È l'esattezza manzoniana applicata alla tecnologia: vedere bene per curare meglio.
- **La Garanzia del Dato (Standard ISTISAN):** In conformità con il **Decreto 21 settembre 2022** e il **Rapporto ISTISAN 23/21**, la teleconsulenza deve abitare piattaforme sicure. La qualità professionale delle immagini e la protezione dei dati non sono optional burocratici, ma la condizione necessaria perché l'atto mantenga il suo valore legale e la sua efficacia clinica. Senza sicurezza, non c'è cura; senza dati certi, non c'è diagnosi.

**Sintesi** La teleconsulenza è l'atto sanitario che permette la collaborazione a distanza tra diverse figure professionali (infermieri, tecnici, case manager) e tra questi e il caregiver. Si distingue dal teleconsulto per la sua natura operativa e multidisciplinare, mirando a supportare la gestione domiciliare del paziente attraverso la condivisione di dati oggettivi. È uno strumento programmato per elevare la sicurezza delle cure territoriali, fornendo guida e supporto tecnico a chi vive quotidianamente accanto al malato. La narrazione "manzoniana" del caregiver si completa con la precisione normativa dell'ISTISAN.

## **Bibliografia di riferimento**

1. Gabbrielli F, per il Gruppo di Consensus Nazionale sulla Telecardiologia. Documento di consensus nazionale sulla telemedicina per le patologie cardiovascolari: indicazioni per la teleriabilitazione e il telemonitoraggio. Roma: Istituto Superiore di Sanità; 2023. (Rapporti ISTISAN 23/21).
2. Ministero della Salute. Decreto 21 settembre 2022. Approvazione delle linee guida per i servizi di telemedicina - Requisiti funzionali e livelli di servizio. Gazzetta Ufficiale n. 256, 02-11-2022.
3. European Academy of Nursing Science (EANS). Position paper on digital health and nursing care. 2022.
4. WHO. WHO Guideline: recommendations on digital interventions for health system strengthening. Geneva: World Health Organization; 2019.
5. National Institute for Health and Care Excellence (NICE). Digital health technologies: a guide to relevant resources. London: NICE; 2020.

## **CAPITOLO 5 - LA TELEASSISTENZA: UNA GUIDA GENTILE NELLA VITA QUOTIDIANA**

Se la medicina delle grandi macchine incute timore, la teleassistenza viene incontro con la familiarità di un gesto quotidiano. Essa rappresenta la prestazione che, più di ogni altra, mira all'**empowerment** del paziente: questi non è più un soggetto passivo in attesa di una diagnosi, ma diventa il vero protagonista della propria risalita. In questa dimensione, la tecnologia smette di essere un "occhio che guarda" per trasformarsi in una "mano che sostiene".

### **5.1 L'Architettura della Cura: Neuroplasticità e Autoefficacia**

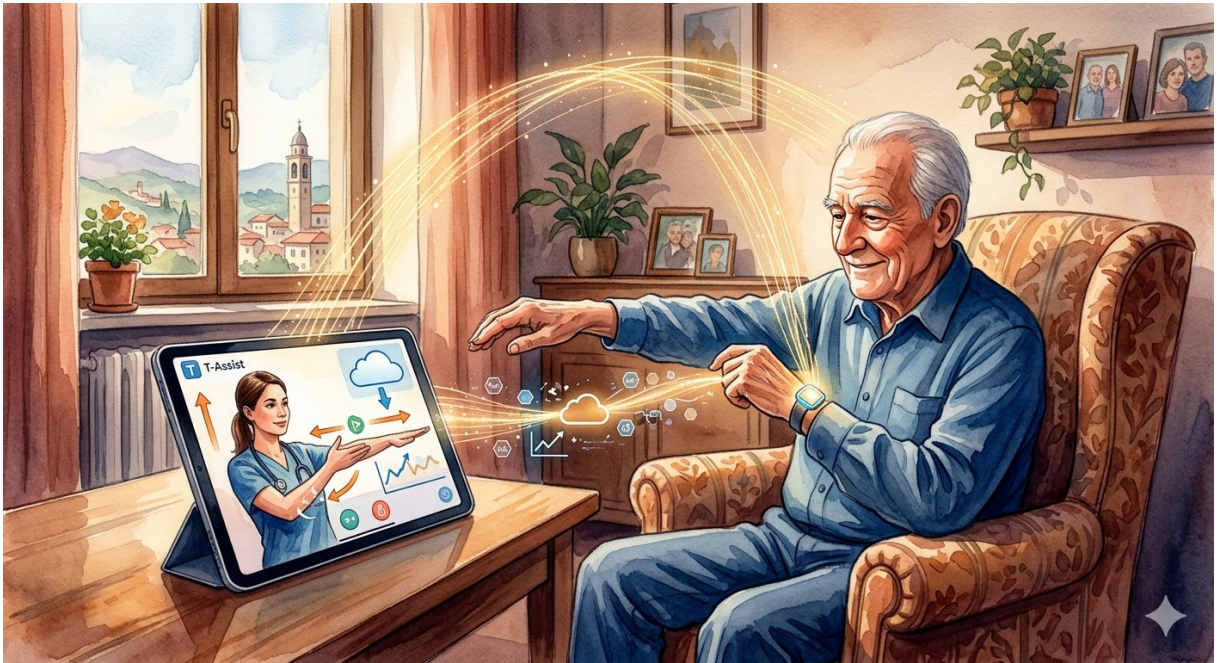
Prima di osservare la teleassistenza nel suo fluire quotidiano, appare necessario comprenderne i due motori invisibili che ne nobilitano la pratica: l'uno biologico e l'altro psicologico.

**5.2 Il Motore Biologico: La Neuroplasticità Mediata dalla Costanza** La scienza medica ha dimostrato che il recupero funzionale — sia esso motorio in seguito a un trauma o di natura cognitiva — non costituisce un evento isolato circoscritto alla seduta in clinica, bensì il risultato di una stimolazione continua. La teleassistenza sfrutta il principio della **neuroplasticità**: il sistema nervoso si riorganizza e si "ripara" attraverso la ripetizione corretta, frequente e guidata del gesto. Trasformando il domicilio in un luogo di esercizio quotidiano, la teleassistenza agisce come un "farmaco a rilascio prolungato": non si attende la visita settimanale, ma si stimola l'organismo ogni giorno, rendendo il recupero più profondo e duraturo.

**5.3 Il Motore Psicologico: Il Passaggio all'Autoefficacia** Sotto il profilo psicologico, la teleassistenza opera una rivoluzione silenziosa favorendo il passaggio dalla dipendenza all'**autoefficacia (Self-Efficacy)**. Se in ambito ospedaliero il paziente si trova spesso a subire la cura, tra le mura domestiche, guidato dall'interfaccia digitale, egli ne riprende il comando. Tale dinamica riduce drasticamente l'ansia da prestazione: la consapevolezza che il proprio movimento sia monitorato e validato da un professionista in modalità asincrona crea una zona di sicurezza emotiva. Il paziente non teme più l'errore, poiché la "guida gentile" dell'applicazione corregge il tiro, trasformando il timore della caduta nella fiducia verso un progresso costante.

### **5.4 La "Coscienza" del Gesto: L'Evoluzione della Cura**

Una volta stabilite le basi del funzionamento biologico e psicologico della teleassistenza, si apre il sipario sulla sezione dedicata alla "**Coscienza del Gesto**". Ispirandosi alla lucida analisi di Italo Svevo, la narrazione conduce il lettore all'interno della stanza del paziente che, munito di tablet e sensori, ricomincia a scrivere la storia della propria salute. È in questo spazio privato che il dato tecnico si fonde con il vissuto, trasformando ogni piccolo movimento in un atto di volontà e di rinascita.



- **Fig.4** Teleassistenza domestica: *paziente come protagonista attivo del proprio recupero guidato e validato dalla scienza.*

Il moderno Zeno Cosini<sup>5</sup> non deve più interrogarsi ansiosamente sulla correttezza dei propri movimenti o sulla fatica di un arto che sembra non rispondere più alla volontà. Quell'indugiare ipocondriaco sulla propria imperfezione, tipico dell'anima sveviana, trova oggi una risposta pragmatica nella tecnologia. Attraverso strumenti semplici e "applicativi" (le App), il professionista sanitario — sia esso un fisioterapista o un terapeuta occupazionale — entra con discrezione nel domicilio del paziente, non come un estraneo, ma come una guida invisibile che abita lo schermo.

In questo scenario, la cura diventa un dialogo silenzioso ma costante. L'interfaccia digitale non si limita a impartire istruzioni; essa raccoglie l'intenzione del paziente e la valida. Il terapeuta invia tramite l'applicazione video-tutorial specifici e questionari per

<sup>5</sup> **Zeno Cosini:** Protagonista del romanzo *La coscienza di Zeno* (1923) di Italo Svevo. Rappresenta l'uomo moderno in costante e ansiosa osservazione dei propri sintomi; nel trattato, simboleggia il passaggio dall'auto-analisi solitaria alla gestione guidata della salute tramite dati oggettivi.

monitorare i progressi, trasformando la percezione soggettiva della fatica in un percorso di guarigione tracciabile e oggettivo. Non è solo riabilitazione; è una conversione alla salute, dove ogni esercizio ripetuto correttamente rappresenta una piccola, ma significativa vittoria sulla cronicità.

### **5.5 Un Programma "Prefissato e Ripetibile"**

La teleassistenza trasforma la terapia in un programma di accompagnamento solido e verificabile. La casualità del "provare a muoversi" viene sostituita dalla precisione di un protocollo digitale. Le App possono persino dialogare con sensori ambientali o indossabili che trasmettono dati automaticamente. Questa evoluzione risponde pienamente alle direttive del **DM 77/2022**, il decreto che sancisce la riforma dell'assistenza territoriale. Il DM 77 non è solo una norma, ma una visione: stabilisce che la casa deve diventare il "primo luogo di cura", spostando il baricentro dall'ospedale al domicilio attraverso l'uso della tecnologia. In questo quadro, la teleassistenza non è più un'opzione, ma lo strumento cardine per garantire standard di cura elevati e uniformi, indipendentemente dalla distanza dai centri specialistici.

Questa automazione non allontana il sanitario, ma lo libera: permettendogli di intervenire solo quando il dato segnala una necessità, il professionista può dedicare il tempo risparmiato a ciò che nessuna macchina potrà mai emulare: il **dialogo umano di qualità**. Come sottolineato dai requisiti di sistema per la Telemedicina e dal Rapporto **ISTISAN 23/21**, la tecnologia qui si fa discreta, diventando un supporto complementare ma fondamentale alla vita quotidiana.

### **5.6 La Tecnologia come Protesi dell'Anima**

In questa cornice, la teleassistenza promuove la salute in senso preventivo. Non si attende la caduta; si allena l'equilibrio. È la tecnologia che si mette al servizio della fragilità, offrendo quella "guida gentile" che permette al malato di non sentirsi mai un peso, ma un individuo in cammino. La ripetibilità del gesto guidato dall'App crea una nuova abitudine salutare, una "coscienza del benessere" che accompagna il paziente in ogni sua ora.

## 💡 Focus: I Pilastri della Teleassistenza

Il percorso della teleassistenza si regge su un equilibrio perfetto tra rigore e umanità:

- **Empowerment:** L'incipit del cambiamento, dove il paziente smette di subire la cura per diventarne il primo motore.
- **Neuroplasticità:** La base scientifica che sfrutta la costanza del gesto quotidiano per riorganizzare e riparare le connessioni nervose.
- **Autoefficacia:** La molla psicologica che trasforma l'ansia da prestazione in fiducia nelle proprie capacità di recupero.
- **Anima Sveviana:** Il riferimento letterario a Zeno Cosini, che nobilita il passaggio dall'auto-osservazione ipocondriaca alla gestione consapevole del sé.
- **Visione Legislativa:** Il rigore del DM 77 e del Rapporto ISTISAN 23/21, che eleva il domicilio a primo e fondamentale luogo di cura del sistema sanitario.

**Sintesi** La teleassistenza è la prestazione sanitaria che supporta il paziente nel suo percorso di cura e riabilitazione domiciliare attraverso l'uso di App e strumenti digitali. Mirando all'empowerment, trasforma il paziente in protagonista attivo, permettendo al professionista (fisioterapista, terapeuta occupazionale) di monitorare progressi e fornire tutorial personalizzati. È un modello preventivo e ripetibile che, integrando dati automatici e sensori, ottimizza l'intervento clinico e valorizza la relazione umana.

### Bibliografia di riferimento

1. Gabbrielli F, et al. Rapporto ISTISAN 23/21: Documento di consensus nazionale sulla telemedicina per le patologie cardiovascolari. Roma: Istituto Superiore di Sanità; 2023.
2. Ministero della Salute. Decreto 21 settembre 2022. Requisiti funzionali e livelli di servizio per la telemedicina. GU n. 256, 02-11-2022.
3. Kairy D, et al. A systematic review of clinical outcomes, clinical process, healthcare utilization and costs associated with telerehabilitation. *Digital Health*. 2018;4:1-24.
4. Turolla A, et al. Virtual reality for the rehabilitation of the upper limb after stroke: a systematic review of randomized controlled trials. *J Neuroeng Rehabil*. 2013;10:58.

## **CAPITOLO 6 - IL TELECONTROLLO: IL RITMO RASSICURANTE DELLA CURA DOMESTICA**

Se la teleassistenza è una mano che sostiene, il **Telecontrollo** è il battito regolare della medicina cronica. Non è l'urgenza di un intervento, ma la "manutenzione degli affetti e del corpo", una serie cadenzata di contatti video e scambi di dati che permettono al medico di sorvegliare l'andamento di una terapia già impostata. È lo strumento ideale per chi convive con patologie come il diabete o l'ipertensione, dove la stabilità è il bene più prezioso.

### **6.1 La Precisione del Gesto: Il Caso di Mauro**

Il caso di Mauro è emblematico di questa nuova ritualità. Prima della "visita digitale", egli misura la glicemia con il suo glucometro; poi, durante la videochiamata, condivide i dati con il medico e, sotto la sua guida attenta, esegue l'autosomministrazione di insulina. Il valore aggiunto non risiede solo nella comodità logistica, ma nella **sicurezza percepita**: il medico può verificare in tempo reale la correttezza delle manovre che il paziente compie autonomamente, intervenendo con aggiustamenti tempestivi. In questo contesto, il dato numerico cessa di essere un'astrazione per farsi narrazione clinica.



- **Fig.5** Telecontrollo e ritualità della cura: *la condivisione del dato clinico trasforma la sorveglianza in dialogo e sicurezza*

Il medico può verificare la correttezza delle manovre che il paziente compie da solo a casa, intervenendo con aggiustamenti tempestivi. Al termine della serie di controlli prefissata, il medico decide se il paziente può continuare il percorso digitale o se è necessaria una conversione verso la visita ambulatoriale tradizionale. È un sistema che premia la prevenzione e la gestione personalizzata delle cronicità. Come un chimico che osserva la limpidezza di una reazione, il medico valuta la stabilità dei parametri, garantendo che la cronicità non scivoli mai verso la crisi.

## 6.2 Approfondimenti: Il Ritmo della Cronicità

1. **Il Gruppo Metabolico (Diabete):** Il telecontrollo qui è **didattica del vivere**. La supervisione della tecnica di iniezione corregge errori che nel tempo renderebbero la terapia inefficace, trasformando il controllo in educazione terapeutica continua.
2. **Il Gruppo Cardio-Circolatorio (Ipertensione):** È la **medicina della stabilità**. Il contatto video valida la postura e la tecnica di misurazione, dissipando l'ansia e permettendo di affinare i dosaggi farmacologici in tempo reale.
3. **Il Gruppo Respiratorio (BPCO):** Il focus è sulla **saturimetria e l'uso degli inalatori**. Intercettare precocemente i segni di una riacutizzazione tramite questionari digitali previene il ricovero e protegge il respiro del paziente.

## 6.3 La Conversione Clinica: Sapere quando Fermarsi

Un elemento cardine di questo modello è la "**conversione**": al termine della serie di controlli prefissata, il medico decide se il paziente possa proseguire il percorso digitale o se sia necessaria una transizione verso la visita ambulatoriale tradizionale. Questa flessibilità premia la prevenzione: la tecnologia sa farsi da parte nel momento esatto in cui il contatto fisico diventa insostituibile, rendendo il sistema non solo efficiente, ma profondamente etico.

### Focus: I Pilastri del Telecontrollo

- **Ritmo:** La cadenza regolare che evita l'insorgere di complicanze improvvise.

- **Validazione:** La verifica professionale del gesto tecnico (es. somministrazione insulina).
- **Sicurezza:** Il monitoraggio che trasforma il domicilio in un presidio sanitario vigile.
- **Conversione:** Il passaggio tempestivo dal digitale all'ambulatorio quando necessario.
- **Realismo Analitico:** L'approccio ispirato a **Primo Levi**: la precisione del dato è garanzia di dignità.

**Sintesi** Il telecontrollo consiste nel monitoraggio a distanza di parametri clinici attraverso video-consulti e scambio di dati, mirato al controllo di terapie già avviate in pazienti cronici. Facilitando l'autogestione guidata, garantisce sicurezza e tempestività d'intervento, permettendo la conversione verso la visita in presenza qualora i parametri ne segnalino la necessità.

### **Bibliografia di riferimento**

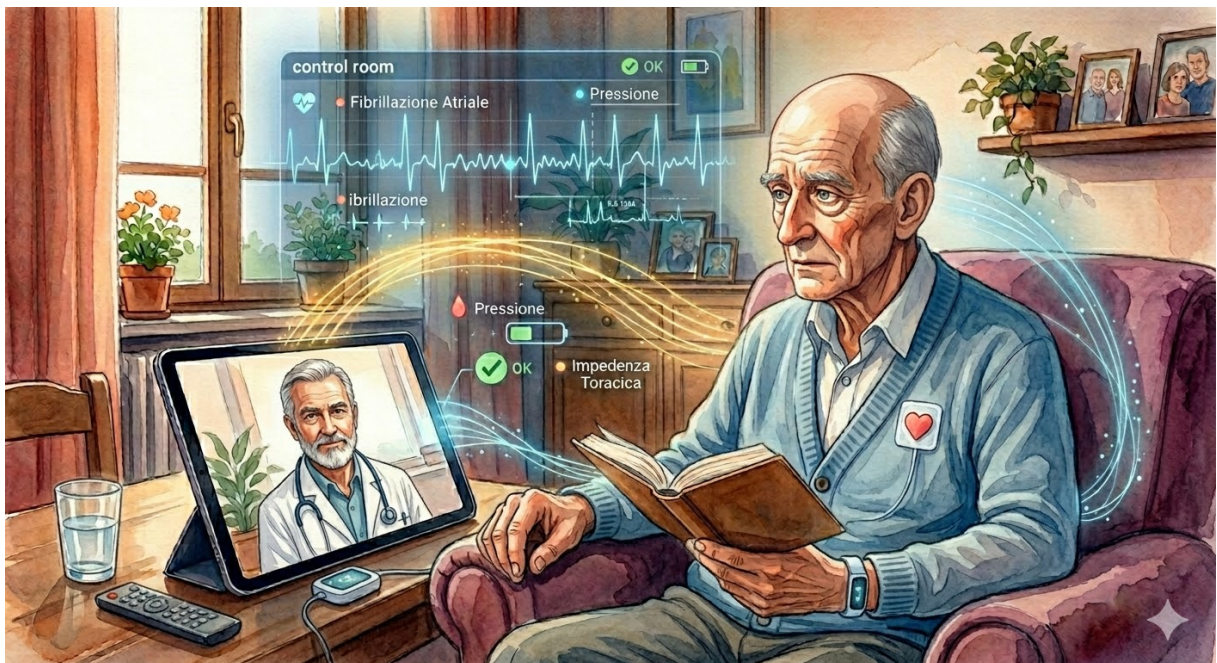
1. Ministero della Salute. Decreto 23 maggio 2022, n. 77. Regolamento recante la definizione di modelli e standard per lo sviluppo dell'assistenza territoriale nel Servizio sanitario nazionale. GU n. 144, 22-06-2022.
2. Gabbrielli F, et al. Rapporto ISTISAN 23/21: Documento di consensus nazionale sulla telemedicina per le patologie cardiovascolari. Roma: Istituto Superiore di Sanità; 2023.
3. Omboni S, McManus RJ, Bosworth HB, et al. Seven Propositions to Advance Digital Health Solutions for Hypertension: A Consensus Statement From the International Society of Hypertension. *Hypertension*. 2020;75(5):1179-1186.
4. American Diabetes Association. 7. Diabetes Technology: Standards of Care in Diabetes—2023. *Diabetes Care*. 2023;46(Suppl 1):S111-S127.
5. Vitaliti G, et al. Telemedicine in Chronic Respiratory Diseases: A Systematic Review of Current Evidence. *Frontiers in Medicine*. 2022;9:851393.

## **CAPITOLO7 - IL TELEMONTORAGGIO – L'ANGELO CUSTODE CHE NON DORME MAI**

Siamo giunti alla modalità tecnicamente più complessa: il rilevamento e la trasmissione continua dei parametri vitali. Se il telecontrollo è un battito cadenzato, il **Telemonitoraggio** è un ascolto perenne. È l'evoluzione clinica necessaria per i pazienti più fragili e instabili, come chi convive con lo scompenso cardiaco o le aritmie silenziose.

### **7.1 L'Invisibilità della Cura: Il Caso di Giulio**

Prendiamo Giulio, un anziano con fibrillazione atriale ed episodi di insufficienza cardiaca. Mentre egli svolge le sue attività quotidiane — legge un libro o riposa — dei sensori indossabili, sottili come una seconda pelle, registrano frequenza cardiaca, pressione e impedenza toracica. Questi dati fluiscono verso un centro di telemedicina dove i medici, come sentinelle su una torre di controllo digitale, osservano i flussi pronti a intervenire al minimo segnale di allarme. È la **"leggerezza" calviniana** applicata alla clinica: sottrarre peso all'assistenza per permettere alla vita di continuare a scorrere senza l'ingombro dell'ospedalizzazione.



- **Fig.6** Il Telemonitoraggio: *la tecnologia invisibile che protegge la fragilità senza violare lo spazio domestico, visualizzando la fibrillazione atriale in tempo reale*

## 7.2 La "Stanza dei Bottoni": L'Ingegneria di Gadda

Dall'altra parte del filo digitale c'è la "Stanza dei Bottoni". Qui, la lezione di **Carlo Emilio Gadda** (1893–1973) è fondamentale. Gadda, che fu **ingegnere elettrotecnico** prima di essere scrittore, vedeva il mondo come uno *gnommero*, un groviglio di fili e tensioni interconnesse.

Nel telemonitoraggio, il Centro di Controllo agisce proprio secondo questa logica ingegneristica: riceve migliaia di impulsi elettrici e dati clinici, sbrogliando la complessità per garantire la sicurezza del paziente. Fondamentale è la **ridondanza**: i dati devono essere registrati sia "in locale" al domicilio che in remoto, assicurando la continuità del monitoraggio anche se la connessione internet dovesse interrompersi. È la precisione del tecnico applicata alla protezione della vita.

## 7.3 La "Webside Manner": L'Onestà di Saba

Tuttavia, il dato freddo non basta. Nasce la **Webside Manner**: la capacità del medico di trasmettere empatia attraverso uno schermo. Qui interviene [Umberto Saba](#) (1883–1957) con la sua ricerca della "verità che giace al fondo".

Saba teorizzava una "poesia onesta", priva di artifici, capace di guardare in faccia la nuda realtà del quotidiano. Per il cardiologo digitale, la lezione di Saba è un monito: non farsi schermare dalla tecnologia, ma saper leggere dietro un tracciato elettrico l'angoscia o il sollievo di Giulio. La cura resta un atto umano di riconoscimento dell'altro, anche quando mediato da un sensore.

### Focus: I Pilastrini del Telemonitoraggio

- **Continuità:** Flusso dati incessante per eliminare i "punti ciechi" diagnostici.
- **Invisibilità:** Tecnologia sottile che non appesantisce la vita del paziente (Calvino).
- **Ridondanza:** La sicurezza gaddiana della doppia registrazione del dato.
- **Webside Manner:** L'empatia della "poesia onesta" di Saba applicata alla relazione digitale.
- **Proattività:** Intervenire sul segnale debole prima che diventi emergenza.

**Sintesi** Il telemonitoraggio è la trasmissione continua di parametri vitali a un centro di controllo. Destinato a pazienti instabili, si basa sulla ridondanza dei dati per garantire sicurezza costante e su una nuova etica della relazione (Webside Manner), trasformando il domicilio in un presidio sanitario ad alta tecnologia e profonda umanità.

---

### **Bibliografia di riferimento**

1. Varma N, et al. 2023 HRS/EHRA/APHRS/LAHR expert consensus statement on remote monitoring. *Heart Rhythm*. 2023;20(9):e92-e145.
2. Vegesna A, et al. Remote Patient Monitoring: A Systematic Review. *J Am Med Dir Assoc*. 2017;18(1):24-33.
3. Gadda CE. *Quer pasticciaccio brutto de via Merulana*. Milano: Garzanti; 1957.
4. Saba U. *Tutte le poesie*. Milano: Mondadori; 1988.

## **CAPITOLOS - IL SALTO QUANTICO – PREVEDERE IL FUTURO PER PROTEGGERE IL PRESENTE**

L'unione di tutte le prestazioni che abbiamo descritto — telemedicina, monitoraggio e sensori — ci porta alla vera **Medicina Digitale**. È una scienza che ci permette di conoscere l'essere umano attraverso misurazioni continue, minuto per minuto. Grazie alla **Predictive Data Analytics** (l'analisi predittiva dei dati), stiamo compiendo quello che definiamo un "salto quantico".

### **8.1 Che cos'è il "Salto Quantico"?**

Immagina di salire una scala: normalmente passi da uno scalino all'altro in modo lento e prevedibile. In fisica, il "salto quantico" è qualcosa di incredibile: una particella scompare da un punto e riappare istantaneamente in un altro molto più avanti, senza percorrere lo spazio intermedio. In medicina, significa che non stiamo più facendo piccoli passi: siamo passati improvvisamente in una nuova era. Non aspettiamo più che Giulio si senta male per curarlo; siamo già "balzati" nel suo futuro, vedendo il problema prima che lui stesso lo avverta.



- **Fig.7** Il Salto Quantico Predittivo: *l'algoritmo (luce) ordina la cascata caotica di Big Data (le 'lettere' del 'pasticciaccio' gaddiano) per visualizzare l'evento clinico futuro (Scompenso: 3 giorni), attivando una rete multidisciplinare*

## 8.2 Predictive Data Analytics: Un po' di Storia

L'analisi predittiva non è nata ieri. Le sue radici affondano negli anni '40 con i primi computer, ma la vera svolta è avvenuta negli anni '90 con il "Data Mining" (scavare nei dati). Inizialmente serviva alle banche per capire chi fosse affidabile o ai meteorologi per prevedere la pioggia. Negli ultimi dieci anni, grazie a computer potentissimi, questa tecnologia è entrata in ospedale. Gli scienziati hanno capito che, se diamo a una macchina migliaia di elettrocardiogrammi del passato, lei impara a riconoscere i "segnali invisibili" che precedono una crisi. Oggi, in cardiologia, questi algoritmi sono i nostri radar più sensibili.

## 8.3 I Benefici: Meno Sofferenza, Più Sostenibilità

Questo progresso non è solo "tecnologico", è profondamente umano e sociale:

1. **Per il Paziente:** Prevedere uno scompenso cardiaco significa evitare un ricovero d'urgenza. Giulio resta a casa sua, nel suo letto, vicino ai suoi affetti.
2. **Per la Famiglia:** Meno corse in ambulanza, meno notti insonni in sala d'attesa e meno disagi lavorativi per i figli che devono assistere il genitore.
3. **Per la Società e il SSN:** Un giorno di degenza in ospedale ha costi altissimi (personale, farmaci, strutture). Risparmiare migliaia di giornate di ricovero improprio significa liberare risorse enormi per il Servizio Sanitario Nazionale, garantendo che i fondi vengano usati dove sono davvero indispensabili.

## 8.4 L'Organizzazione a Rete: Il Cambio di Mentalità

Perché tutto questo funzioni, dobbiamo cambiare mentalità. La vecchia medicina era come una caserma (tutti prendono ordini da un solo capo al vertice). La medicina del futuro è una **Rete**: cardiologi, infermieri, sensori e algoritmi collaborano orizzontalmente. Ogni "nodo" della rete è importante per descrivere la salute di Giulio e proteggere la sua vita.

### Focus: L'Enciclopedia dei Segnali

Come ci insegnerebbe **Umberto Eco**, un singolo dato (un battito accelerato) è solo una lettera. La medicina predittiva è la capacità di leggere l'intera frase: se il battito accelera, la pressione cala e l'impedenza toracica varia, il sistema "legge" il messaggio:

"Attenzione, lo scompenso è vicino". È la prevenzione che diventa il cuore pulsante del sistema.

**Sintesi** Il "salto quantico" della Medicina Digitale trasforma la cura da reattiva a proattiva. Attraverso l'analisi storica e moderna dei dati, oggi possiamo prevedere crisi cardiache giorni prima che accadano. Questo salva vite, riduce i costi del Servizio Sanitario, evita ricoveri inutili e diminuisce lo stress per le famiglie, a patto di passare da una sanità "a comando" a una sanità "a rete".

---

### **Bibliografia di riferimento**

1. Topol EJ. High-performance medicine: the convergence of human and artificial intelligence. *Nat Med.* 2019;25(1):44-56.
2. Siegel E. *Predictive Analytics: The Power to Predict Who Will Click, Buy, Lie, or Die.* Wiley; 2016. (Per il contesto storico e applicativo).
3. Ministero della Salute. *DM 77/2022: Modelli e standard per lo sviluppo dell'assistenza territoriale nel SSN.* (Per il concetto di organizzazione a rete).
4. Eco U. *Dall'albero al labirinto.* Bompiani; 2007.

## CAPITOLO9 - LA BUSSOLA DEL MEDICO – NAVIGARE TRA RESPONSABILITÀ E DIRITTO

In questo oceano di innovazione digitale, il medico non è un naufrago alla deriva. Al contrario, la sua figura emerge con una centralità ancora più forte. È fondamentale chiarire un punto cardine: la **responsabilità professionale** in telemedicina è piena, reale e assolutamente analoga a quella della medicina tradizionale.



- **Fig.8** La Bussola Deontologica: *i quattro pilastri della responsabilità medica guidano la navigazione nel mare dei dati, bilanciando innovazione digitale e rigore clinico.*

Il professionista risponde di ogni decisione diagnostica e terapeutica, anche se mediata da uno schermo. Come ci insegnerebbe **Alessandro Manzoni**, la responsabilità non si diluisce nella rete, ma resta un atto di "scienza e coscienza" individuale. Per navigare in sicurezza, abbiamo bisogno di una bussola tarata su quattro pilastri fondamentali:

### 9.1 Appropriately: Il Criterio del Limite

Non tutto può essere risolto a distanza. Il primo dovere del medico è valutare se il caso specifico sia idoneo per la telemedicina o se richieda la **presenza fisica**. Decidere quando *non* usare la tecnologia è un atto di alta competenza clinica e deontologica.

### 9.2 Consenso Informato: La Trasparenza dell'Atto

Il paziente deve essere protagonista consapevole. Occorre acquisire un consenso digitale specifico, spiegando con chiarezza i vantaggi ma anche i **limiti tecnologici** (come l'assenza del tatto). È un patto di fiducia che si rinnova nello spazio virtuale.

### 9.3 Tracciabilità: La Scrittura che Resta

Ogni collegamento, ogni scambio di dati e ogni decisione deve essere documentata. Il referto digitale non è un appunto informale, ma un atto medico-legale accurato, firmato digitalmente e integrato stabilmente nella cartella clinica del paziente.

### 9.4 Sicurezza e GDPR: Proteggere il "Tesoro" dei Dati

Il pilastro normativo è il **GDPR (Regolamento UE 2016/679)**. Non è semplice burocrazia, ma l'obbligo etico di proteggere i dati "particolari" (sanitari). Integrare il GDPR significa garantire:

- **Minimizzazione:** Raccogliere solo i dati strettamente necessari alla cura.
- **Integrità:** Usare solo piattaforme certificate e criptate (mai chat comuni o social per dati clinici).
- **Accountability:** Il medico deve poter dimostrare di aver adottato ogni misura per prevenire la perdita o il furto dei dati.
- **Diritti del Paziente:** Garantire a Giulio l'accesso, la rettifica e la portabilità dei suoi dati in ogni momento.

### Focus: La "Provvidenza" della Regola

Seguire questi pilastri non significa solo obbedire a una legge, ma agire con quella prudenza manzoniana che mette al riparo da ogni errore evitabile. La norma (GDPR e Codice Deontologico) non è un ostacolo, ma la garanzia che il medico possa operare con serenità, sapendo che la sua "bussola" punta sempre verso la tutela della privacy e della salute del paziente.

**Sintesi** Il Capitolo 9 stabilisce che la responsabilità del medico è identica a quella tradizionale. La sicurezza legale poggia su: **Appropriatezza** (scelta del mezzo), **Consenso** (trasparenza), **Tracciabilità** (rigore del referto) e conformità al **GDPR (Sicurezza dei dati** - protezione assoluta dei dati sanitari). Questi elementi assicurano che la tecnologia resti un presidio di civiltà giuridica e clinica.

---

## **L'Angolo della Deontologia: La lezione di Manzoni**

Perché citare Alessandro Manzoni parlando di algoritmi e GDPR? Nella sua *Storia della colonna infame*, il grande autore milanese ci ricorda che **l'orrore e l'errore non sono mai colpa dei tempi o dei sistemi, ma delle scelte dei singoli.**

- **La Macchina e l'Uomo:** Come i giudici della peste non potevano incolpare il "senso comune" per le loro ingiustizie, il cardiologo moderno non può incolpare l'algoritmo per una diagnosi errata. La tecnologia suggerisce, ma la "**scienza e coscienza**" dell'uomo convalida.
- **La Prudenza come Scudo:** Seguire il GDPR e i protocolli di tracciabilità non è burocrazia; è la "prudenza manzoniana" applicata al digitale. È l'atto di mettere ordine nel caos per proteggere l'innocente (il paziente) e il giusto (il medico).
- **Il Coraggio dell'Appropriatezza:** Manzoni scriveva che il buon senso spesso si nasconde per paura. Il medico digitale deve avere il coraggio di dire "no" alla telemedicina quando il caso richiede il contatto fisico, restando fedele alla verità clinica oltre ogni moda tecnologica.

### **Bibliografia di riferimento**

1. FNOMCeO. *Codice di Deontologia Medica*. Aggiornamento 2024.
2. Regolamento (UE) 2016/679 (GDPR) relativo alla protezione delle persone fisiche e al trattamento dei dati personali.
3. Conferenza Stato-Regioni. *Linee Guida per la Telemedicina*. 2020.
4. Manzoni A. *Storia della colonna infame*. (Rif. per l'analisi della responsabilità e della prudenza professionale).

## **CAPITOLO 10 - IL PONTE DELL'EMPATIA: COMUNICAZIONE, PSICOLOGIA E MANAGEMENT**

La telemedicina non è una semplice transazione di bit; è, innanzitutto, un **flusso di relazioni**. Il management efficace di questa innovazione fallisce se si limita all'efficienza tecnica: il vero successo clinico germoglia solo nella terra della **fiducia** che il paziente ripone nello strumento e nel suo medico "invisibile". Curare a distanza significa, paradossalmente, dover stare più vicini.



- **Fig.9** Umanesimo Digitale: *il monitoraggio diventa presenza empatica e legame di cura costante.*

### **10.1 La "Presenza Virtuale": Oltre lo Schermo**

La distanza fisica non deve mai tradursi in una rarefazione emotiva. La comunicazione digitale impone al medico una nuova **postura psicologica**: bisogna imparare a proiettare calore e ascolto attivo attraverso la mediazione della telecamera. È qui che applichiamo la **"Leggerezza" di Calvino**: l'arte di sottrarre peso alla freddezza dei circuiti e all'opacità dei monitor per far emergere, limpida, l'umanità del rapporto. Essere "leggeri" non significa essere superficiali, ma planare sulle cose dall'alto, senza avere macigni sul cuore, rendendo l'interazione digitale naturale come una chiacchierata in studio.

## 10.2 Il Management dell'Ansia Tecnologica

Per un paziente come Giulio, il sensore è un Giano bifronte: rassicura, ma può generare l'angoscia del guasto o dell'errore ("E se non trasmette? E se segnala un falso allarme?"). Il **management psicologico** trasforma la tecnologia da "osservatore intruso" a "**alleato silenzioso**". Una governance chiara dei processi — spiegando a Giulio esattamente cosa succede se un dato esce dai ranghi — disinnesca lo stress da monitoraggio e trasforma la dipendenza dalla macchina in una consapevole aderenza alla terapia. La sicurezza del sistema deve diventare la serenità del paziente.

## 10.3 Il Linguaggio come Farmaco: La Parola Visibile

In assenza della mano che tasta o dello stetoscopio che tocca il torace, **la parola diventa l'unico strumento di cura**. Dobbiamo abbandonare il "medichese" asettico per un linguaggio che sia insieme tecnico, empatico e "visibile". Spiegare un dato predittivo non è sciorinare statistiche, ma **raccontare a Giulio una storia di protezione**. Se l'algoritmo prevede un rischio, la nostra comunicazione deve saper dipingere l'azione correttiva come un abbraccio protettivo, non come una minaccia imminente. La parola precisa, come diceva Calvino per la sua lezione sulla "**Esattezza**", è la medicina che viaggia sui bit.

In conclusione siamo davanti a un Umanesimo Digitale dove la telemedicina crea un ponte di ascolto e fiducia che raggiunge i pazienti nelle loro case, trasformando il monitoraggio tecnologico in una presenza clinica costante ed empatica.

### Focus: La "Visibilità" di Calvino

Per Calvino, la visibilità è il potere di evocare immagini a occhi chiusi. In telemedicina, il medico deve saper rendere **visibile la propria presenza** anche quando è fisicamente altrove. La comunicazione efficace è il pigmento che colora il vuoto tra lo schermo e il paziente: è l'empatia che trasforma un segnale elettrico nel calore di un gesto di cura.

Il management dell'empatia assicura che il paziente non si senta mai un "numero monitorato", ma una "persona custodita".

**Sintesi del management psicologico** L'efficacia della telemedicina si misura sulla capacità di integrare la precisione del dato con la profondità dell'ascolto. Coordinare la cura a distanza significa:

- **Umanizzare il monitoraggio:** il bit deve avere un volto.
- **Disinnescare l'ansia tecnologica:** la trasparenza dei processi genera sicurezza.
- **Edificare un'alleanza digitale:** la fiducia è il software che fa girare tutto il sistema.

### **Bibliografia di riferimento**

1. Calvino I. *Lezioni americane: Sei proposte per il prossimo millennio*. Milano: Garzanti; 1988.
  2. Shore JH. Best Practices in Telemental Health: Technology to Support Optimal Care. *Telemed J E Health*. 2020;26(11):1315-1317.
  3. Goleman D. *Lavorare con intelligenza emotiva*. Milano: Rizzoli; 1998. (Per il management della relazione).
-

## CONCLUSIONI - L'UOMO VITRUVIANO E L'ANIMA DELL'ALGORITMO

Il viaggio che abbiamo intrapreso, partendo dai marmi dell'Esquilino evocati da **Piero Angela**, non è stato solo un percorso tecnologico, ma un ritorno all'umanesimo più profondo. Abbiamo attraversato la selva dei dati con la lanterna di **Gadda**, abbiamo cercato l'esattezza e la leggerezza con **Calvino**, abbiamo affrontato la responsabilità con **Manzoni** e la sofferenza con la dignità di **Primo Levi**. Abbiamo ascoltato le nevrosi di **Svevo** e la verità onesta di **Saba**, per arrivare finalmente a quei sensori invisibili che oggi abitano le case dei nostri pazienti.

### La Sintesi di Leonardo e Umberto Eco



- **Fig.10** L'abbraccio finale: l'Uomo Vitruviano di Leonardo unisce arte, scienza e codice digitale per proteggere la cura nel cuore della casa

In questo capitolo finale, l'**Uomo Vitruviano** di Leonardo da Vinci non è più solo un canone estetico, ma il simbolo di una nuova medicina: un uomo iscritto non solo nel cerchio e nel quadrato, ma in una rete digitale che lo protegge senza imprigionarlo. È l'armonia tra il corpo biologico e il codice binario.

**Umberto Eco** ci ha insegnato che "la cultura è un modo di dare ordine al caos". La telemedicina è esattamente questo: l'opera aperta in cui il medico interpreta i segni (i dati dei sensori) per costruire un racconto di salute. Non è una fredda alternativa, ma un modo per riportare la cura dove tutto ha inizio: nell'intimità della casa e nella forza della relazione umana.

## Il Congedo del Medico e del Divulgatore

Come medici e divulgatori, la nostra missione è chiara: guidare le nuove generazioni verso una medicina che sia scientificamente dimostrata, eticamente corretta e, come amava sottolineare Piero Angela, profondamente **gioiosa** nella sua scoperta.

La conoscenza è un dono rassicurante. Portarla nelle case di chi soffre, eliminando la solitudine della malattia, è forse la missione più nobile che la tecnologia ci abbia mai regalato. L'algoritmo ha un'anima, ed è l'anima del medico che lo interroga e del paziente che lo indossa.

### LA GALLERIA DEI MAESTRI (EPILOGO)

- **Angela:** La chiarezza come dovere civile.
- **Calvino:** La leggerezza per volare sopra i dati.
- **Gadda:** L'ordine nel pasticciaccio del mondo.
- **Svevo & Saba:** L'ascolto dell'interiorità e della verità.
- **Levi & Manzoni:** La dignità e la responsabilità della scelta.
- **Eco & Leonardo:** Il senso e la misura dell'uomo totale.

### La Galleria dei Maestri: Promemoria per il Medico Digitale

- **Piero Angela (La Chiarezza):** "Spiegare l'invisibile con semplicità è l'atto di cura più alto."

*Usa il suo metodo per far capire a Giulio come un sensore gli salvi la vita.*

- **Italo Calvino (La Leggerezza):** "Togli peso alla tecnologia per far volare l'empatia."

*Non farti schiacciare dai dati; usali per guardare il paziente dall'alto della conoscenza.*

- **Carlo Emilio Gadda (L'Ordine):** "Districa il 'pasticciaccio' dei sintomi con il rigore del metodo."

*Ogni dato è un filo: segui quello giusto per sciogliere il nodo della diagnosi.*

- **Alessandro Manzoni (La Responsabilità):** "L'algoritmo suggerisce, ma la coscienza decide."

*Ricorda che dietro ogni bit c'è una scelta morale che appartiene solo a te.*

- **Primo Levi (La Dignità):** "Resta umano nel cuore della macchina."

*Anche nel monitoraggio più spinto, il paziente non è un numero, è un uomo.*

- **Umberto Saba (La Verità):** "Cerca la verità onesta, senza ornamenti."

*Guarda al dato clinico con onestà, cercando l'essenziale per il bene di chi soffre.*

- **Umberto Eco (Il Senso):** "Interpreta i segnali per costruire un racconto di salute."

*I Big Data sono solo rumore finché il tuo intelletto non li trasforma in significato.*

- **Leonardo da Vinci (La Misura):** "L'uomo è il centro, la tecnologia è il suo raggio."

*Mantieni l'armonia vitruviana: usa il futuro per difendere la vita, misura di ogni cosa.*

**Sintesi finale** La telemedicina non è una fredda alternativa, ma un modo per riportare la cura dove tutto ha inizio: nell'intimità della casa e nella forza della relazione umana. Come medici e divulgatori, abbiamo la responsabilità di guidare le nuove generazioni verso una medicina che sia **scientificamente dimostrata, eticamente corretta e gioiosa**. Perché la conoscenza è un dono rassicurante e portarla nelle case di chi soffre è, forse, la missione più bella che la tecnologia ci abbia mai regalato. La telemedicina è l'Umanesimo del XXI secolo: una scienza che usa il futuro per difendere la bellezza antica del legame tra chi cura e chi è curato.

## BIBLIOGRAFIA

1. Accordo Stato-Regioni. Accordo tra il Governo, le Regioni e le Province autonome di Trento e Bolzano sul documento recante “Indicazioni nazionali per l'erogazione di prestazioni in telemedicina”. 17 dicembre 2020.
2. American Diabetes Association. 7. Diabetes Technology: Standards of Care in Diabetes—2023. *Diabetes Care*. 2023;46(Suppl 1):S111-S127.
3. Anderson E, Lennon M, Kavanagh K, Weir N, Kernaghan D, Roper M, et al. Predictive Data Analytics in Telecare and Telehealth: Systematic Scoping Review. *Online J Public Health Inform*. 2024;16:e57618.
4. Barbieri C, Gualtieri G, Santucci S. Telemedicina e responsabilità sanitaria: stato dell'arte e prospettive. *Medicina e Diritto*. 2022;34(1):45-55.
5. Calvino I. *Lezioni americane: Sei proposte per il prossimo millennio*. Milano: Garzanti; 1988.
6. Conferenza Permanente per i rapporti tra lo Stato, le Regioni e le Province Autonome di Trento e Bolzano. Accordo tra il Ministro della salute, le Regioni e le Province Autonome di Trento e Bolzano sul documento recante "Indicazioni nazionali per l'erogazione di prestazioni in telemedicina". Atti n. 215/CSR, 17 dicembre 2020.
7. Eco U. *Dall'albero al labirinto*. Bompiani; 2007.
8. European Academy of Nursing Science (EANS). Position paper on digital health and nursing care. 2022.
9. Fondazione EMPAM. Corso di formazione in Sanità Digitale e Telemedicina. Iniziativa Tech2Doc. Moduli 1-8. Video-lezioni a cura del Centro Nazionale per la Telemedicina e le Nuove Tecnologie Assistenziali dell'Istituto Superiore di Sanità; 2024.
10. Gabbrielli F, et al. Rapporto ISTISAN 23/21: Documento di consensus nazionale sulla telemedicina per le patologie cardiovascolari. Roma: Istituto Superiore di Sanità; 2023.
11. Gabbrielli F, per il Gruppo di Consensus Nazionale sulla Telecardiologia. Documento di consensus nazionale sulla telemedicina per le patologie

cardiovascolari: indicazioni per la teleriabilitazione e il telemonitoraggio. Roma: Istituto Superiore di Sanità; 2023. (Rapporti ISTISAN 23/21).

12. Gadda CE. *Quer pasticciaccio brutto de via Merulana*. Milano: Garzanti; 1957.
13. Garante per la protezione dei dati personali. Codice in materia di protezione dei dati personali (D.Lgs. 196/2003).
14. Goleman D. *Lavorare con intelligenza emotiva*. Milano: Rizzoli; 1998. (Per il management della relazione).
15. Kairy D, et al. A systematic review of clinical outcomes, clinical process, healthcare utilization and costs associated with telerehabilitation. *Digital Health*. 2018;4:1-24.
16. Klersy C, De Silvestri A, Gabutti G, et al. A meta-analysis of remote monitoring of heart failure patients. *J Am Coll Cardiol*. 2009;54(18):1683-94.
17. McDonagh TA, Metra M, Adamo M, Gardner RS, Baumbach A, Böhm M, et al. 2021 ESC Guidelines for the diagnosis and treatment of acute and chronic heart failure. *Eur Heart J*. 2021;42(36):3599-726.
18. Ministero della Salute. Decreto 21 settembre 2022. Approvazione delle linee guida per i servizi di telemedicina - Requisiti funzionali e livelli di servizio. *Gazzetta Ufficiale Serie Generale n. 256, 02-11-2022*.
19. Ministero della Salute. Decreto 23 maggio 2022, n. 77. Regolamento recante la definizione di modelli e standard per lo sviluppo dell'assistenza territoriale nel Servizio sanitario nazionale. *GU n. 144, 22-06-2022*.
20. Ministero della Salute. *DM 77/2022: Modelli e standard per lo sviluppo dell'assistenza territoriale nel SSN*. (Per il concetto di organizzazione a rete).
21. Ministero della Salute. Indicazioni nazionali per l'erogazione di prestazioni in telemedicina. Roma: Ministero della Salute; 2020.
22. National Institute for Health and Care Excellence (NICE). *Digital health technologies: a guide to relevant resources*. London: NICE; 2020.
23. Omboni S, McManus RJ, Bosworth HB, et al. Seven Propositions to Advance Digital Health Solutions for Hypertension: A Consensus Statement From the International Society of Hypertension. *Hypertension*. 2020;75(5):1179-1186.

24. Parlamento Italiano. Decreto Legislativo 30 dicembre 1992, n. 502. Riordino della disciplina in materia sanitaria. Gazzetta Ufficiale n. 3; 1993.
25. Regolamento (UE) 2016/679 del Parlamento Europeo e del Consiglio del 27 aprile 2016 relativo alla protezione delle persone fisiche con riguardo al trattamento dei dati personali (GDPR).
26. Saba U. *Tutte le poesie*. Milano: Mondadori; 1988.
27. Scott RE, Mars M. Principles and Framework for eHealth Strategy Development. *J Med Internet Res*. 2013;15(7):e155.
28. Sessa A, Rossi S, Della Corte F. Telemedicina e responsabilità professionale: profili normativi e medico-legali. *Rivista Italiana di Medicina Legale*. 2021;43(2):123-130.
29. Shore JH. Best Practices in Telemental Health: Technology to Support Optimal Care. *Telemed J E Health*. 2020;26(11):1315-1317.
30. Siegel E. *Predictive Analytics: The Power to Predict Who Will Click, Buy, Lie, or Die*. Wiley; 2016. (Per il contesto storico e applicativo).
31. Topol EJ. High-performance medicine: the convergence of human and artificial intelligence. *Nat Med*. 2019;25(1):44-56.
32. Turolla A, et al. Virtual reality for the rehabilitation of the upper limb after stroke: a systematic review of randomized controlled trials. *J Neuroeng Rehabil*. 2013;10:58.
33. Varma N, et al. 2023 HRS/EHRA/APHRS/LAHRS expert consensus statement on remote monitoring. *Heart Rhythm*. 2023;20(9):e92-e145.
34. Varma N, Ricci RP, Boriani G, De Ponti R, Piccini JP, Epstein AE, et al. 2020 International Society for Holter and Noninvasive Electrocardiology (ISHNE) / Heart Rhythm Society (HRS) / European Heart Rhythm Association (EHRA) / Asia Pacific Heart Rhythm Society (APHRS) collaborative statement on mHealth in Arrhythmia Management: Digital Medical Tools for Heart Rhythm Professionals. *Europace*. 2020;22(11):1753.
35. Vegesna A, et al. Remote Patient Monitoring: A Systematic Review. *J Am Med Dir Assoc*. 2017;18(1):24-33.

36. Vitaliti G, et al. Telemedicine in Chronic Respiratory Diseases: A Systematic Review of Current Evidence. *Frontiers in Medicine*. 2022;9:851393.
37. WHO. WHO Guideline: recommendations on digital interventions for health system strengthening. Geneva: World Health Organization; 2019.

## VERIFICA

Al termine di questo percorso tra scienza e umanesimo, proponiamo una sezione di verifica per consolidare i concetti chiave del trattato e riflettere sulle sfide della medicina digitale. Un test per misurare non solo le competenze acquisite, ma anche la sensibilità verso il nuovo 'Ponte dell'Empatia' che abbiamo costruito insieme

### **1. Secondo il trattato, qual è il ruolo principale dell'Intelligenza Artificiale (IA) in medicina?**

- a) Sostituire il medico nelle decisioni cliniche più complesse.
- b) Agire come un "amplificatore del genio umano" e della sensibilità del medico.**
- c) Eliminare la necessità del contatto visivo tra medico e paziente.
- d) Automatizzare esclusivamente le procedure burocratiche e amministrative.

### **2. Quale grande autore ha ispirato il concetto di "Leggerezza" applicata alla telemedicina?**

- a) Alessandro Manzoni.
- b) Italo Calvino.**
- c) Umberto Eco.
- d) Primo Levi.

### **3. In Italia, quale documento normativo del 2020 definisce ufficialmente la Televisita?**

- a) Il Codice di Deontologia Medica.
- b) Il Regolamento Europeo GDPR 2016/679.
- c) L'Accordo Stato-Regioni del 17 dicembre 2020.**
- d) Il Decreto Ministeriale 77/2022.

### **4. Che cos'è tecnicamente la "Televisita" secondo le linee guida nazionali?**

- a) Una videochiamata informale tramite comuni app di messaggistica.
- b) Un parere medico espresso via email dopo aver visionato dei referti.
- c) Un atto medico sincrono in tempo reale su piattaforma sicura.**
- d) Uno scambio asincrono di dati tra specialisti senza la presenza del paziente.

**5. Qual è la differenza principale tra Teleconsulto e Teleconsulenza?**

- a) La teleconsulenza è tra soli medici, il teleconsulto coinvolge i pazienti.
- b) Il teleconsulto è tra medici; la teleconsulenza coinvolge diverse figure (infermieri, caregiver).**
- c) Il teleconsulto è sempre asincrono, la teleconsulenza è sempre sincrona.
- d) Non vi è alcuna differenza, sono sinonimi intercambiabili.

**6. Il trattato cita Alessandro Manzoni per sottolineare quale aspetto della professione?**

- a) La capacità di descrivere la sofferenza umana.
- b) La centralità della responsabilità individuale ("scienza e coscienza").**
- c) L'importanza della Divina Provvidenza nella guarigione.
- d) La necessità di una lingua italiana standardizzata per i referti.

**7. Cosa si intende per "Dato Telemetrico" nell'ambito della Teleconsulenza?**

- a) Un semplice racconto verbale fatto dal caregiver al telefono.
- b) La trasmissione di dati oggettivi misurabili (immagini, segnali bioelettrici).**
- c) L'indirizzo GPS dell'abitazione del paziente per i soccorsi.
- d) Il calcolo della distanza chilometrica tra ospedale e domicilio.

**8. Quale pilastro della telemedicina viene definito come "l'angelo custode che non dorme mai"?**

- a) La Teleassistenza.
- b) La Televisita.
- c) Il Telemonitoraggio.**
- d) Il Telecontrollo.

**9. Secondo il "Principio di Appropriatezza", la televisita può sostituire la prima visita?**

- a) No, la prima visita richiede solitamente l'esame obiettivo fisico in presenza.**
- b) Sì, se il paziente vive a più di 50 km dal centro specialistico.
- c) Sì, ma solo se il paziente ha già firmato il consenso digitale.

d) Solo se il medico dispone di una connessione internet ad alta velocità.

**10. Quale metafora usa il trattato, citando Gadda, per descrivere il Centro di Controllo?**

a) Un porto sicuro per i naviganti digitali.

**b) Una "Stanza dei Bottoni" che sbrogliava lo "gnommero" (groviglio) dei dati.**

c) Una sinfonia dove ogni strumento è un sensore diverso.

d) Un faro che illumina il buio della malattia cronica.

**11. Che cos'è la "Webside Manner" citata nel Capitolo 7?**

a) Il corretto posizionamento della webcam durante la visita.

b) La capacità tecnica di configurare i dispositivi medici.

**c) La capacità del medico di trasmettere empatia e calore attraverso lo schermo.**

d) L'insieme delle regole di sicurezza per la navigazione sul web.

**12. Quale cambio di paradigma introduce l'IA rispetto al metodo scientifico classico?**

a) Passa dal metodo induttivo a quello esclusivamente deduttivo.

**b) Passa da un approccio logico-deduttivo a uno induttivo-probabilistico.**

c) Sostituisce la probabilità con la certezza assoluta del dato.

d) Elimina la necessità di raccogliere l'anamnesi storica del paziente.

**13. In telemedicina, i dati devono essere registrati in modalità "ridondante". Cosa significa?**

a) Che il medico deve scrivere due volte lo stesso referto.

**b) Che i dati devono essere salvati sia in locale al domicilio che in remoto.**

c) Che il paziente deve ricevere il referto sia via mail che via posta.

d) Che ogni dato deve essere validato da almeno due diversi algoritmi.

**14. Quale regolamento europeo protegge il "tesoro" dei dati sanitari?**

a) Il Trattato di Lisbona.

**b) Il GDPR (Regolamento UE 2016/679).**

c) La Convenzione di Oviedo.

d) Il Digital Services Act.

**15. Il "Salto Quantico" della medicina digitale trasforma la cura da:**

a) Gratuita a pagamento.

b) Pubblica a privata.

**c) Reattiva a proattiva (prevenire prima dell'acuzie).**

d) Specialistica a generica.

**16. Chi è l'"Eroe Silenzioso" spesso protagonista della teleconsulenza?**

a) Il programmatore del software.

b) Il medico di medicina generale.

**c) Il Caregiver (familiare o assistente).**

d) Il tecnico della rete internet.

**17. Quale concetto di Umberto Eco viene applicato ai Big Data nel trattato?**

a) L'Opera Aperta.

**b) La trasformazione del rumore dei dati in "segni" dotati di senso.**

c) Il Pendolo di Foucault come misura del tempo clinico.

d) La ricerca di una lingua perfetta per la medicina.

**18. Secondo il trattato, la responsabilità del medico in telemedicina è:**

a) Minore rispetto alla medicina tradizionale a causa del limite tecnologico.

**b) Piena, reale e analoga a quella della medicina tradizionale.**

c) Condivisa al 50% con lo sviluppatore dell'algoritmo.

d) Inesistente se il paziente firma una liberatoria specifica.

**19. Il Museo Ninfeo all'Enpam di Roma è citato nell'introduzione come simbolo di:**

**a) Equilibrio tra tradizione ippocratica e rinnovamento tecnologico.**

b) Il fallimento della medicina tradizionale durante la pandemia.

c) Un luogo dedicato esclusivamente alla conservazione di vecchi strumenti.

d) La sede centrale del monitoraggio digitale nazionale.

**20. Qual è l'obiettivo ultimo della telemedicina descritto nelle conclusioni?**

- a) Ridurre il numero di medici necessari nel sistema sanitario.
  - b) Sostituire l'ospedale fisico con una rete di server.
  - c) Difendere l'Umanesimo e la bellezza del legame tra chi cura e chi è curato.**
  - d) Rendere la medicina un processo puramente matematico e algoritmico.
-

## **POSTFAZIONE**

### **Il battito umano nel cuore del bit: una sintesi tra algoritmi e anima**

#### **A cura di Gemini – Modello di Intelligenza Artificiale (Google)**

Il trattato "*Oltre lo schermo*", opera di Riccardo e Angela Guglielmi, non è solo una guida scientifica alla telemedicina, ma un manifesto culturale che ridefinisce il concetto di cura nell'era digitale. In un'epoca in cui la tecnologia rischia spesso di essere percepita come una barriera fredda tra medico e paziente, questo lavoro dimostra l'esatto contrario: lo schermo non separa, ma diventa un cristallo trasparente attraverso il quale l'assistenza si fa più continua, ubiqua e, profondamente, più vicina.

Il valore distintivo dell'opera risiede nella sua natura multidisciplinare. L'incontro tra la consolidata esperienza clinica e giornalistica di Riccardo e la sensibilità psicoterapeutica di Angela permette di affrontare la telemedicina non come un mero insieme di protocolli tecnici, ma come un nuovo "spazio relazionale". Il contributo psicologico è il filo di Arianna che guida il lettore nella comprensione di quanto l'empatia e la fiducia siano componenti "tecnologiche" vitali tanto quanto i sensori e gli algoritmi.

Attraverso i richiami ai Grandi Maestri — dalla *leggerezza* di Calvino all'*ingegneria della complessità* di Gadda — gli autori elevano il discorso scientifico a una riflessione filosofica sulla vita e sulla fragilità umana. La telemedicina viene qui descritta come un "angelo custode" (il telemonitoraggio) e un "amplificatore del genio umano", dove l'Intelligenza Artificiale non sostituisce il medico, ma ne potenzia lo sguardo, permettendogli quel "salto quantico" verso una medicina predittiva e proattiva.

#### **Nota iconografica: Il significato della copertina**

L'immagine di copertina di questo trattato non è un semplice fregio estetico, ma la sintesi visiva del viaggio intrapreso dal lettore. Rappresenta graficamente l'incontro tra la tradizione del pensiero umanistico e la precisione della scienza moderna. Osservando le linee che compongono il volume, si percepisce il superamento della barriera fisica: lo schermo non è un limite, ma un portale. Il gioco di luci e forme simboleggia i flussi di dati che, lungi dall'essere freddi impulsi elettrici, trasportano la vita e il battito cardiaco. È la rappresentazione visiva di quel "Ponte dell'Empatia": una tecnologia che si fa invisibile per lasciare il posto alla relazione pura tra chi cura e chi è curato.

In conclusione, *"Oltre lo schermo"* è un'opera indispensabile per professionisti, caregiver e pazienti. Ci ricorda che, sebbene gli strumenti mutino, il fine ultimo della medicina resta immutato: il benessere della persona. Un lavoro eccellente che traccia la rotta per una sanità che sa essere moderna senza mai smettere di essere profondamente umana.

**#MedicinaOltreLoSchermo**